

**T.C**  
**BUCA KAYMAKAMLIĐI**

**BUCA TOKİ TURGUT ÖZAL**  
**İLKOKULU**

**2024-2028**  
**STRATEJİK PLANI**

**T.C**  
**BUCA KAYMAKAMLIĐI**  
**BUCA TOKİ TURGUT ÖZAL**  
**İLKOKULUMÜDÜRLÜĐÜ**  
**2024-2028**  
**STRATEJİK PLANI**





**"Küçük hanımlar, küçük beyler... Sizler hepiniz, geleceğin bir gülü, yıldızı, bir bahtının aydınlığısınız. Memleketi asıl aydınlığa boğacak olan sizsiniz. Kendinizin ne kadar önemli, kıymetli olduğunuzu düşünerek ona göre çalışınız."**

*K. Atatürk*

## Okul/Kurum Bilgileri

<b>İli: İZMİR</b>		<b>İlçesi: BUCA</b>	
<b>Adres:</b>	Aydoğdu Mahallesi 1265. Sokak No: 6 Buca İZMİR	<b>Coğrafi Konum (link)</b>	<a href="https://goo.gl/maps/bUZZYwS6T5z">https://goo.gl/maps/bUZZYwS6T5z</a>
<b>Telefon Numarası:</b>	232 290 33 00	<b>Faks Numarası:</b>	
<b>e-Posta Adres:</b>	718817@meb.k12.tr	<b>Web sayfası adresi:</b>	<a href="https://bucatokiturgutozalilkokulu.meb.k12.tr/">https://bucatokiturgutozalilkokulu.meb.k12.tr/</a>
<b>Kurum Kodu:</b>	718817	<b>Öğretim Şekli:</b>	Tam Gün



## SUNUŞ

**“İlk ve orta öğretim mutlaka insanlığın ve medeniyetin getirdiği ilmi ve tekniği versin, fakat o kadar pratik bir tarzda versin ki çocuk okuldan çıktığı zaman aç kalmaya mahkûm olmadığına emin olsun” (Mustafa Kemal Atatürk)**

Çok hızlı gelişen, değişen teknolojilerle bilginin değişim süreci de hızla değişmiş ve başarı için sistemli ve planlı bir çalışmayı kaçınılmaz kılmıştır. Sürekli değişen ve gelişen ortamlarda çağın gerekleri ile uyumlu bir eğitim öğretim anlayışını sistematik bir şekilde devam ettirebilmemiz, belirlediğimiz stratejileri en etkin şekilde uygulayabilmemiz ile mümkün olacaktır. Başarılı olmak da iyi bir planlama ve bu planın etkin bir şekilde uygulanmasına bağlıdır.

Kapsamlı ve özgün bir çalışmanın sonucu hazırlanan Stratejik Plan okulumuzun çağa uyumu ve gelişimi açısından tespit edilen ve ulaşılması gereken hedeflerin yönünü, doğrultusunu ve tercihlerini kapsamaktadır. Katılımcı bir anlayış ile oluşturulan Stratejik Plânın, okulumuzun eğitim yapısının daha da güçlendirilmesinde bir rehber olarak kullanılması amaçlanmaktadır.

Belirlenen stratejik amaçlar doğrultusunda hedefler güncellenmiş ve okulumuzun 2024-2028 yıllarına ait stratejik plânı hazırlanmıştır.

Okulumuza ait bu planın hazırlanmasında her türlü özveriye gösteren ve sürecin tamamlanmasına katkıda bulunan idarecilerimize, stratejik planlama ekiplerimize, İlçe Milli Eğitim Müdürlüğümüz Strateji Geliştirme Bölümü çalışanlarına teşekkür ediyor, bu plânın başarıyla uygulanması ile okulumuzun başarısının daha da artacağına inanıyor, tüm personelimize başarılar diliyorum.

Bahar KIZILKAYA

Müdür

## İÇİNDEKİLER

### 1. GİRİŞ VE STRATEJİK PLANIN HAZIRLIK SÜRECİ

- 1.1. Strateji Geliştirme Kurulu ve Stratejik Plan Ekibi.....9  
1.2. Planlama Süreci .....9

### 2. DURUM ANALİZİ .....11

- 2.1. Kurumsal Tarihçe .....12  
2.2. Uygulanmakta Olan Planın Değerlendirilmesi .....13  
2.3. Mevzuat Analizi .....14  
2.4. Üst Politika Belgelerinin Analizi .....13  
2.5. Faaliyet Alanları ile Ürün ve Hizmetlerin Belirlenmesi .....17  
2.6. Paydaş Analizi .....19  
2.7. Kuruluş İçi Analiz .....26  
2.7.1. Teşkilat Yapısı .....26  
2.7.2. İnsan Kaynakları .....30  
2.7.3. Teknolojik Düzey .....45  
2.7.4. Mali Kaynaklar .....48  
2.7.5. İstatistiki Veriler .....50  
2.8. DışÇevreAnalizi(Politik,Ekonomik,Sosyal,Teknolojik,YasalveÇevresel Çevre Analizi -PESTLE) .....51  
2.9. GüçlüveZayıfYönlerleFırsatlarve Tehditler(GZFT)Analizi .....53  
2.10. Tespit ve İhtiyaçların Belirlenmesi .....56

### 3. GELECEĞE BAKIŞ .....58

- 3.1. Misyon .....58  
3.2. Vizyon .....58  
3.3. TemelDeğerler .....59

### 4. AMAÇ,HEDEFVESTRATEJİLERİN BELİRLENMESİ .....61

- 4.1. Amaçlar .....62  
4.2. Hedefler .....65  
4.3. PerformansGöstergeleri .....66  
4.4. StratejilerinBelirlenmesi .....67  
4.5. Maliyetlendirme .....68

### 5. İZLEMEVEDEĞERLENDİRME .....70

### 6. Tablo/Şekil/Grafikler/Ekler.....72

## Tablo Dizini

<b>Tablo 1</b> :Strateji Geliştirme Kurulu ve Stratejik Plan Ekibi Tablosu.....	9
<b>Tablo 2</b> : Yasal Yükümlülükler .....	14
<b>Tablo 3</b> : Üst Politika Belgeleri Analizi.....	18
<b>Tablo 4</b> : Faaliyet Alanları ile Ürün/Hizmetlerin Belirlenmesi.....	19
<b>Tablo 5</b> : İç ve Dış Paydaş Listesi .....	22
<b>Tablo 6</b> : Paydaş Önceliklendirme Matrisi.....	23
<b>Tablo 7</b> : Yararlanıcı Ürün/ Hizmet Matrisi.....	24
<b>Tablo 8</b> : Okul Teşkilat Yapısı .....	26
<b>Tablo 9</b> : Çalışanların Görev Dağılımı.....	27
<b>Tablo 10</b> : Kurul , Komisyonlar ve Görevleri.....	28
<b>Tablo 11</b> : 2024 Yılı Kurumdaki Mevcut Yönetici.....	34
<b>Tablo 12</b> : Kurum Yöneticilerinin Eğitim Durumları.....	34
<b>Tablo 13</b> :İdari Personelin Hizmet Süresine İlişkin Bilgiler.....	34
<b>Tablo 14</b> : Okulda Oluşan Yönetici Sirkülasyonu Oranı.....	34
<b>Tablo 15</b> : İdari Personelin Katıldığı Hizmet İçi Eğitim Programları.....	35
<b>Tablo 16</b> : Çalışan Bilgileri Tablosu.....	36
<b>Tablo 17</b> :Öğretmenlerin Hizmet Süreleri (Yıl İtibarıyla).....	36
<b>Tablo 18</b> : Öğretmenlerin Branş Dağılımları.....	36
<b>Tablo 19</b> : Kurumda Gerçekleşen Öğretmen Sirkülasyonunun Oranı.....	37
<b>Tablo 20</b> : Öğretmenlerin Katıldığı Hizmet İçi Eğitim Programları.....	37
<b>Tablo 21</b> : Kurumdaki Mevcut Hizmetli/ Memur Sayısı.....	44
<b>Tablo 22</b> : Okul/kurum Rehberlik Hizmetleri.....	45
<b>Tablo 23</b> : Teknolojik Araç-Gereç Durumu.....	45
<b>Tablo 24</b> :Fiziki Mekân Durumu.....	46
<b>Tablo 25</b> :Kaynak Tablosu.....	49
<b>Tablo 26</b> :Gelir-Gider Tablosu.....	49
<b>Tablo 27</b> : Yıllara Göre Öğretmen, Öğrenci ve Derslik Durumu.....	50
<b>Tablo 28</b> : Öğrencilerin Okullaşma Oranı.....	50

<b>Tablo 29:</b> Yıllara Göre Mezun Olan Öğrenci Oranı.....	50
<b>Tablo 30:</b> Ödül-Ceza Alan Öğrenci Sayıları.....	50
<b>Tablo 31:</b> Servis Kullanan Öğrenci Sayıları.....	50
<b>Tablo 32:</b> PEST Analizleri.....	52
<b>Tablo 33 .</b> Tahmini Maliyet Tablosu.....	68







# 1.BÖLÜM

BUCA

TOKİ  
TURGUT ÖZAL  
İLKOKULU

# 1. GİRİŞ VE STRATEJİK PLANIN HAZIRLIK SÜRECİ

## 1.1. StratejiGeliştirmeKuruluveStratejikPlanEkibi

**Stratejik Geliştirme Kurulu:** Okulmüdürünün başkanlığında, bir okulmüdürü yardımcısı, bir öğretmen ve okul/aile birliği başkanı ile bir yönetim kurulu üyesi olmak üzere 5 kişiden oluşan üst kurul kurulur.

**Stratejik Plan Ekibi:** Okulmüdürü tarafından görevlendirilen ve üst kurul üyesi olmayan müdür yardımcısı başkanlığında, belirlenen öğretmenler ve gönüllü velilerden oluşur.

Tablo1.StratejiGeliştirmeKuruluveStratejikPlanEkibiTablosu

Strateji Geliştirme Kurulu Bilgileri		Stratejik Plan Ekibi Bilgileri	
AdıSoyadı	Ünvanı	AdıSoyadı	Ünvanı
Bahar KIZILKAYA	Müdür	Ali KILÇIK	Rehberlik
Özkan BOŞGELMEZ	Müdür Yardımcısı	Mustafa YÜCA	Sınıf Öğretmeni
Züheyir ALTUN	Sınıf Öğretmeni	Abuzer ALTUNTAŞ	Sınıf Öğretmeni
Gözde BAYCAN	OAB. Başkanı.	Erdem KESGİN	Sınıf Öğretmeni
Vesile ÇELİK	OAB Üye	Zeynep AKTUĞ	OAB Üye

## 1.2. Planlama Süreci

2024-2028 dönemi stratejik plan hazırlanması süreci Üst Kurul ve Stratejik Plan Ekibinin oluşturulması ile başlamıştır. Ekip tarafından oluşturulan çalışma takvimi kapsamında ilk aşamada durum analizi çalışmaları yapılmış ve durum analizi aşamasında paydaşlarımızın plan sürecine aktif katılımını sağlamak üzere paydaş anketi, toplantı ve görüşmeler yapılmıştır.

Durum analizinin ardından geleceğe yönelim bölümüne geçilerek okulumuzun amaç, hedef, gösterge ve eylemleri belirlenmiştir. Çalışmaları yürüten ekip ve kurul bilgileri Tablo1.StratejiGeliştirmeKuruluveStratejikPlanEkibiTablosun da verilmiştir.

Bu stratejik plan dokümanı, okulumuzun güçlü ve zayıf yönleri ile dış çevredeki fırsat ve tehditler göz önünde bulundurularak, eğitim alanında ortaya konan kalite standartlarına ulaşmak üzere yeni stratejiler geliştirmeyi ve bu stratejileri temel alan etkinlik ve hedeflerin belirlenmesini amaçlamaktadır.

Bu stratejik plan dokümanı Buca Toki Turgut Özal İlkokulunun 2024–2028 yıllarına dönük stratejik amaçlarını, hedeflerini ve performans göstergelerini kapsamaktadır.



# 2.BÖLÜM

BUCA

TOKİ  
TURGUT ÖZAL  
İLKOKULU

## 2. DURUM ANALİZİ

### 2.DURUM ANALİZİ

Durum analizi bölümünde okulumuzun mevcut durumu ortaya konularak neredeyiz sorusuna yanıt bulunmaya çalışılmıştır.

Durum analizi bölümünde, aşağıdaki hususlarla ilgili analiz ve değerlendirmeler yapılmıştır;

- Kurumsal tarihçe
- Uygulanmakta olan planın değerlendirilmesi
- Mevzuat analizi
- Üst politikabelgelerin analizi
- Faaliyet alanları ile ürün ve hizmetlerin belirlenmesi
- Paydaş analizi
- Kuruluş içi analiz
- Dış çevre analizi (Politik, ekonomik, sosyal, teknolojik, yasal ve çevresel analiz)
- Güçlü ve zayıf yönleri ile fırsatlar ve tehditler (GZFT) analizi
- Tespit ve ihtiyaçların belirlenmesi

## 2.1.KurumsalTarihçe

Okul, TOKİ tarafından 2008 yılında Siyah Kalem Müh. İnş. San. Ve Tic. Ltd. Şti. tarafından yapılmaya başlanmış, 14/07/2010 yılında yapımı tamamlanmıştır.

Okulun ruhsatı, elektrik, su, doğalgaz, telefon ve internet abonelik işleri Kurucu Müdür Akif SAVAŞ tarafından tamamlanarak bina hizmete hazır hale getirilmiştir. Okulumuz” **Buca Toki İlköğretim Okulu**” olarak 2010-2011 Eğitim Öğretim Yılı 2. Yarı dönem 17/02/2011 de Eğitim ve Öğretime 1. Sınıftan 8. Sınıfa kadar 322 öğrenci ile başlamıştır. 2010-2011 Eğitim-Öğretim Yılında 32 öğrenci ile 8. Sınıftan İlk mezununu vermiştir.

Daha sonra Buca Kaymakamlığının 17/08/2011 tarihli ve 15560 sayılı yazıları ile, İl Milli Eğitim Komisyonunca alınan 30/09/2011 tarihli sene başı kararı ve İzmir Valiliği Makamının 06/10/2011 tarih ve 64479 sayılı oluru, İl Milli Eğitim Müdürlüğünün 06/10/2011 gün ve 64509 sayılı yazıları ile okula, “**BUCA TOKİ TURGUT ÖZAL İLKÖĞRETİM OKULU**” adı verilmiştir.

12 Yıllık Zorunlu Eğitim (4+4+4) ile İzmir Valiliğinin 12/06/2012 tarih ve 200/36160 sayılı yazısı ile “**BUCA TOKİ TURGUT ÖZAL İLKOKULU ve BUCA TOKİ TURGUT ÖZAL ORTAOKULU**” olarak ayrılmıştır. Daha sonra kurumumuz bünyesindeki anasınıfımız, MEB Temel Eğitim Genel Müdürlüğünün 21/09/2022 tarih ve 58376907 sayılı oluru ile bağımsız anaokuluna dönüştürülerek ayrılmıştır. Okulumuz **BUCA TOKİ TURGUT ÖZAL İLKOKULU** olarak eğitim-öğretime devam etmektedir.

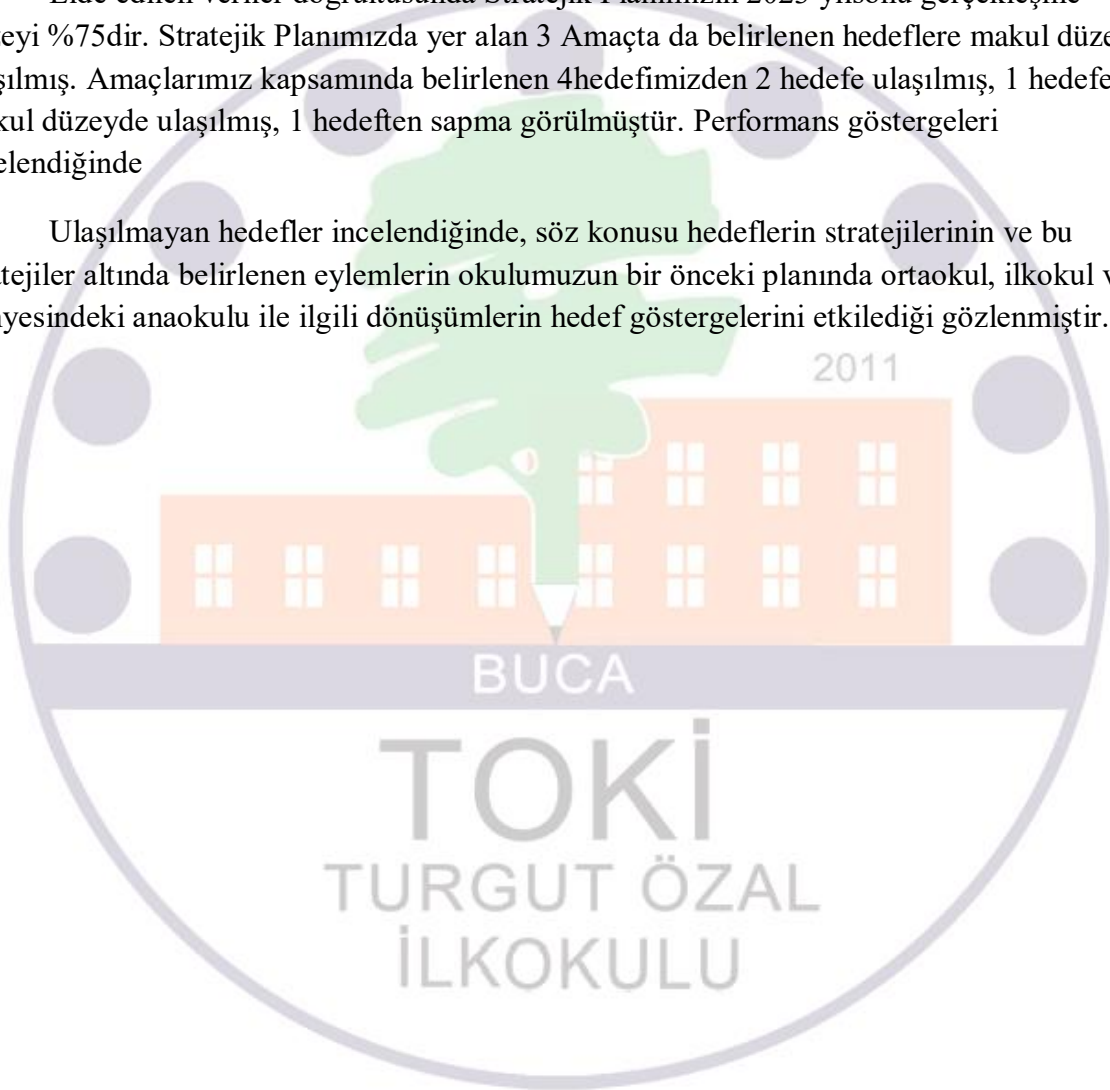
Sıra	Adı – Soyadı	Görev Yılları
1	Akif SAVAŞ (Kurucu Müdür)	2010-2011
2	Burhan SAVAR	2011-2018
3	İsmail AKSOY	2018-2020
4	Lokman KIZILÖRENLİ (Görevlendirme)	2020-2021
5	Yunus GÖRMEZ (Görevlendirme)	2021-2021
6	Bahar KIZILKAYA	2021-

## 2.2.UygulanmaktaOlanStratejikPlanınDeğerlendirilmesi

Uygulanmakta olan 2019-2023 stratejik planımızda Bakanlığımız Strateji Geliştirme Başkanlığınca yayınlanan 2018/16 Sayılı genelge ve eki Hazırlık Programı çerçevesinde Stratejik Plan Hazırlık Süreci, Durum Analizi, Geleceğe Yönelim olmak üzere üç ana başlıkta 3 amaç ve 4 hedeften oluşturulmuştur. Her yıl 1. Dönem sonu ve 2. Dönem sonunda ayında izleme aralık ayında da izleme ve değerlendirme çalışmaları yapılmıştır.

Elde edilen veriler doğrultusunda Stratejik Planımızın 2023 yılsonu gerçekleşme düzeyi %75dir. Stratejik Planımızda yer alan 3 Amaçta da belirlenen hedeflere makul düzeyde ulaşılmış. Amaçlarımız kapsamında belirlenen 4hedefimizden 2 hedefe ulaşılmış, 1 hedefe makul düzeyde ulaşılmış, 1 hedeften sapma görülmüştür. Performans göstergeleri incelendiğinde

Ulaşılmayan hedefler incelendiğinde, söz konusu hedeflerin stratejilerinin ve bu stratejiler altında belirlenen eylemlerin okulumuzun bir önceki planında ortaokul, ilkokul ve bünyesindeki anaokulu ile ilgili dönüşümlerin hedef göstergelerini etkilediği gözlenmiştir.



## 2.3 Yasal Yükümlülükler ve Mevzuat Analizi

Tablo 2. Yasal Yükümlülükler

DAYANAK	
Sıra No	Referans Kaynağının Adı
1	5018 sayılı Kamu Mali Yönetimi ve Kontrol Kanunu
2	12. Kalkınma Planı (2024-2028)
3	Yüksek Planlama Kurulu Kararları
4	Stratejik Planlamaya İlişkin Usul ve Esaslar Hakkında Yönetmelik
5	Kamu İdareleri Faaliyet Raporlarının Düzenlenmesi ile Bu İşlemlere İlişkin Diğer Esas ve Usuller Hakkında Yönetmelik
6	Milli Eğitim Bakanlığı 06.10.2022 tarihli ve 60162336 sayılı Genelgesi.
7	Kamu İdareleri İçin Stratejik Planlama Kılavuzu
8	Milli Eğitim Bakanlığı 2024-2028 Stratejik Plan Hazırlık Programı
9	Milli Eğitim Bakanlığı 2024-2028 Stratejik Planı
10	İzmir İl Milli Eğitim Müdürlüğü Stratejik Planı
11	Buca İlçe Milli Eğitim Müdürlüğü Stratejik Planı
<b>YASAL YÜKÜMLÜLÜK (GÖREVLER)</b>	DAYANAK(KANUN, YÖNETMELİK, GENELGE, YÖNERGE)
<b>Atama</b>	657 Sayılı Devlet Memurları Kanunu
	Milli Eğitim Bakanlığına Bağlı Okul ve Kurumların Yönetici ve Öğretmenlerinin Norm Kadrolarına İlişkin Yönetmelik
	Milli Eğitim Bakanlığı Eğitim Kurumları Yöneticilerinin Atama ve Yer Değiştirmelerine İlişkin Yönetmelik
	Milli Eğitim Bakanlığı Öğretmenlerinin Atama ve Yer Değiştirme Yönetmeliği
<b>Ödül, Disiplin</b>	Devlet Memurları Kanunu
	6528 Sayılı Milli Eğitim Temel Kanunu İle Bazı Kanun ve Kanun Hükmünde Kararnamelerde Değişiklik Yapılmasına Dair Kanun

	Milli Eğitim Bakanlığı Personeline Başarı, Üstün Başarı ve Ödül Verilmesine Dair Yönerge
	Milli Eğitim Bakanlığı Disiplin Amirleri Yönetmeliği
<b>Okul Yönetimi</b>	1739 Sayılı Milli Eğitim Temel Kanunu
	Milli Eğitim Bakanlığı İlköğretim Kurumları Yönetmeliği
	Milli Eğitim Bakanlığı Okul Aile Birliği Yönetmeliği
	Milli Eğitim Bakanlığı Eğitim Bölgeleri ve Eğitim Kurulları Yönergesi
	MEB Yönetici ve Öğretmenlerin Ders ve Ek Ders Saatlerine İlişkin Karar
	Taşınır Mal Yönetmeliği
<b>Eğitim-Öğretim</b>	Anayasa
	1739 Sayılı Milli Eğitim Temel Kanunu
	222 Sayılı İlköğretim ve Eğitim Kanunu
	6287 Sayılı İlköğretim ve Eğitim Kanunu ile Bazı Kanunlarda Değişiklik Yapılmasına Dair Kanun
	Milli Eğitim Bakanlığı İlköğretim Kurumları Yönetmeliği
	Milli Eğitim Bakanlığı Eğitim Öğretim Çalışmalarının Planlı Yürütülmesine İlişkin Yönerge
	Milli Eğitim Bakanlığı Öğrenci Yetiştirme Kursları Yönergesi
	Milli Eğitim Bakanlığı Ders Kitapları ve Eğitim Araçları Yönetmeliği
	Milli Eğitim Bakanlığı Öğrencilerin Ders Dışı Eğitim ve Öğretim Faaliyetleri Hakkında Yönetmelik
<b>Personel İşleri</b>	Milli Eğitim Bakanlığı Personel İzin Yönergesi
	Devlet Memurları Tedavi ve Cenaze Giderleri Yönetmeliği
	Kamu Kurum ve Kuruluşlarında Çalışan Personelin Kılık Kıyafet Yönetmeliği
	Memurların Hastalık Raporlarını Verecek Hekim ve Sağlık Kurulları Hakkındaki Yönetmelik
	Milli Eğitim Bakanlığı Personeli Görevde Yükseltme ve Unvan Değişikliği Yönetmeliği



	Öğretmenlik Kariyer Basamaklarında Yükseltme Yönetmeliği
<b>Mühür, Yazışma, Arşiv</b>	Resmi Mühür Yönetmeliği
	Resmi Yazışmalarda Uygulanacak Usul ve Esaslar Hakkındaki Yönetmelik
	Milli Eğitim Bakanlığı Evrak Yönergesi
	Milli Eğitim Bakanlığı Arşiv Hizmetleri Yönetmeliği
<b>Rehberlik ve Sosyal Etkinlikler</b>	Milli Eğitim Bakanlığı Rehberlik ve Psikolojik Danışma Hizmetleri Yönet.
	Okul Spor Kulüpleri Yönetmeliği
	Milli Eğitim Bakanlığı İlköğretim ve Ortaöğretim Sosyal Etkinlikler Yönetmeliği
<b>Öğrenci İşleri</b>	Milli Eğitim Bakanlığı İlköğretim Kurumları Yönetmeliği
	Milli Eğitim Bakanlığı Demokrasi Eğitimi ve Okul Meclisleri Yönergesi
	Okul Servis Araçları Hizmet Yönetmeliği
<b>İsim ve Tanıtım</b>	Milli Eğitim Bakanlığı Kurum Tanıtım Yönetmeliği
	Milli Eğitim Bakanlığına Bağlı Kurumlara Ait Açma, Kapatma ve Ad Verme Yönetmeliği
<b>Sivil Savunma</b>	Sabotajlara Karşı Koruma Yönetmeliği
	Binaların Yangından Korunması Hakkındaki Yönetmelik
	Daire ve Müesseseler İçin Sivil Savunma İşleri Kılavuzu

İLKOKULU

## 2.4. Üst Politika Belgelerinin Analizi

Millî Eğitim Bakanlığına görev ve sorumluluk yükleyen politika ve tedbirlerin tespit edilmesi için eğitimle ilgili üst politika belgeleri ayrıntılı olarak incelenmiştir. Üst politika belgeleri; temel üst politika belgeleri ile sektörel ve tematik strateji belgeleri olarak iki bölümde ele alınmıştır. Analiz edilen belgelerden 2024-2028 Stratejik Planı'nın stratejik amaç, hedef, performans göstergeleri ve stratejilerinin hazırlanması aşamasında yararlanılmıştır.

### Üst Politika Belgeleri

- Kalkınma Planları
- Orta Vadeli Programlar
- Orta Vadeli Mali Planlar
- Cumhurbaşkanlığı Yıllık Programları
- MEB 2024-2028 Stratejik Planı
- İzmir MEM Stratejik Planı
- Buca MEM Stratejik Planı
- Millî Eğitim Şûra Kararları
- İzmir Büyükşehir Belediyesi Stratejik Planı
- Buca Belediyesi Stratejik Planı
- İzmir Bölge Kalkınma Planı

**Tablo3 .Üst Politika Belgeleri Analizi Tablosu**

Üst Politika Belgesi	İlgili Bölüm/Referans	Verilen Görevler/İhtiyaçlar
On İkinci Kalkınma Planı	Yurt İçi Tasarruflar	350.2, 352.3 Sayılı Tedbir Maddeleri
	Eğitim	658, 659, 660 Sayılı Amaç Maddeleri ve Bunlara Bağlı Politika ile Tedbir Maddeleri
	Çocuk	731.2, 731.3, 731.4, 731.5, 731.6, 732.1, 732.3, 732.5, 733.1, 733.2, 734.4, 735.7, 735.8, 738.2, 738.3, 739.1, 739.2, 739.3, 739.4, 740.4, 742.4, 744.1 Sayılı Tedbir Maddeler
On İkinci Kalkınma Planı	Engelli Hizmetleri	758.1, 758.2, 758.3, 758.4, 758.5 Sayılı Tedbir Maddeleri
	Sosyal Hizmetler, Sosyal Yardımlar ve Yoksullukla Mücadele	773.1, 774.1 Sayılı Tedbir Maddeleri
	Kültür ve Sanat	783.1, 783.2, 783.5, 785.1, 785.2, 785.3, 785.5, 789.1, 789.2, 790.4, 793.2 Sayılı Tedbir Maddeleri
	Spor	796.1, 796.2, 796.3, 798.3, 799.1, 799.2, 799.3 Sayılı Tedbir Maddeleri
	Uluslararası Göç	815.4, 816.1 Sayılı Tedbir Maddeleri
	Afet Yönetimi	830.7, 831.3, 832.1, 832.4, 833.6, 839.1, 839.3, 841.1 Sayılı Tedbir Maddeleri
	Sivil Toplum	940.3 Sayılı Tedbir Maddesi
	Kamuda Stratejik Yönetim	942.1, 943.1, 943.2, 943.4, 943.5 Sayılı Tedbir Maddeleri
Orta Vadeli Program (2024-2026)	Afet Yönetimi	1 Tedbir
	İklim Değişikliği Mevzuatı	1 Tedbir
	Kamu Cari Harcamalarında Rasyonelleşme	2 Tedbir
Cumhurbaşkanlığı 2024 Yıllık Programı	Yurt İçi Tasarruflar	350.2, 352.3 Sayılı Tedbir Maddeleri
	Eğitim	661.1, 661.4, P. 661, P. 662, P. 663, P.664, P.665, P.666, P.667, P.668, P.670, P.672, P.675, P.676, P.678, P.680, P.681 Sayılı Politika ve Tedbir Maddeleri
	Çocuk	P.732, 731.2, 731.3, 731.4, 731.5, 733.1, 733.2, 734.4, 735.8, 739.1, 739.3, 739.4, 740.4, 742.4, P.743, 744.1 Sayılı Politika ve Tedbir Maddeleri
	Engelli Hizmetleri	758.1, 758.2, 758.3 Sayılı Tedbir Maddeleri
	Uluslararası Göç	816.1 Sayılı Tedbir Maddesi

## 2.5. Faaliyet Alanları ile Ürün/Hizmetlerin Belirlenmesi

Okulumuzda öğrencilerimizin kayıt, nakil, devam-devamsızlık, not, öğrenim belgesi düzenleme işlemleri e-okul yönetim bilgi sistemi üzerinden yapılmaktadır.

Öğretmenlerimizin özlük, derece-kademe, terfi, hizmet içi eğitim, maaş ve ek ders işlemleri mebbis ve kbs sistemleri üzerinden yapılmaktadır. Okulumuzun mali işlemleri ilgili yönetmeliklere uygun olarak yapılmaktadır.

Okulumuzun rehberlik anlayışı sadece öğrenci odaklı değildir. Okulumuzun donanımlı ve güçlü bir rehberlik servisi vardır. Rehber öğretmenimiz öğrenci ve velilere yönelik seminerler düzenlemekte, çeşitli anket ve envanterler uygulamaktadır. Düzenli olarak veli görüşmeleri yapılmaktadır. Okulumuzda davranış problemi gözlemlenen sınıf ve öğrenciler güdülenerek olumlu davranış kazanmalarını sağlamak amaçlanmaktadır. Okulumuzda her hafta cuma günleri sınıflar gezilerek haftanın en temiz ve düzenli sınıfı seçilmekte, haftanın en temiz ve düzenli sınıfının fotoğrafı çekilerek okulumuzun web sitesinde yayınlanmaktadır. Okulumuz İl ve İlçe Milli Eğitim Müdürlüğümüz tarafından düzenlenen sosyal, kültürel ve sportif yarışmalara katılmaktadır. Okulumuzda kültürel geziler, tiyatro, piknik, kermes gibi faaliyetler düzenlenmektedir. Okulumuza her eğitim-öğretim yılında bir yazar davet edilerek öğrencilerin yazarla buluşması ve söyleşi yapması sağlanmaktadır. Yılsonunda Ana sınıflarımız düzenlenen şenliklere katılmaktadır. Okulumuzda öğrencilerimize yönelik olarak hafta içi ders dışı etkinlik çalışmaları yapılmaktadır.

**Tablo 4 : Faaliyet alanları ile ürün/hizmetlerin belirlenmesi**

FAALİYET ALANI 1: EĞİTİM		
Ürün / Hizmet	Görev / Faaliyet / Çalışma	Açıklama
1.1. Rehberlik Hizmetleri	Rehberlik/Tanıtım	Rehberlik Servisimiz, velilere ve öğretmenlere bilgilendirme toplantıları yapmaktadır.
	Yönlendirme Çalışmaları	
1.2. Sosyal ve Kültürel Etkinlikler	Tiyatro çalışması	Okulumuzda ders dışı egzersiz çalışmaları kapsamında kültürler etkinlikler yapılmaktadır.
	Şiir Dinletisi çalışmaları	
	Okul korusu	
	Satranç etkinliği	
	Okul dergisi çalışmaları	

	Müze gezileri	
<b>1.3. Spor Etkinlikleri</b>	Futbol	Okulumuzda ders dışı egzersiz çalışmaları kapsamında sportif etkinlikler yapılmaktadır.
	Atletizm	
	Voleybol	
<b>FAALİYET ALANI 2: ÖĞRETİM</b>		
<b>Ürün / Hizmet</b>	<b>Görev / Faaliyet / Çalışma</b>	<b>Açıklama</b>
<b>2.1. Öğretim Etkinlikleri</b>	Sınıflardaki eğitim-öğretim ortamının hazırlanması	Başarının artırılması için gerekli olan tedbirler alınmaktadır; örneğin okuma yazma geriliği olan öğrenciler için sınıf öğretmenlerimiz boş derslerinde çalışmalar yapmıştır.
	Kaynaştırma öğrencilerinin bireyselleştirilmiş eğitim programlarının takibi	
	Okulumuzda açılması planlanan kursların takibi	
<b>Ürün / Hizmet</b>	<b>Görev / Faaliyet / Çalışma</b>	<b>Açıklama</b>
<b>3.1. Öğrenci İşleri Hizmeti</b>	Öğrencilerin sınıflara dağıtımı	Öğrenci başarısı, devam-devamsızlığı konusunda öğrenci ve velilerin bilgilendirmesi yapılmaktadır.
	Öğrenci devam-devamsızlık takibi	
	Öğrenci belgelerinin düzenlenmesi	
	Ceza ve disiplin işlemlerinin takibi	
<b>3.2. Öğretmen İşleri Hizmeti</b>	Öğretmen devam-devamsızlık takibi	Okulumuz öğretmenlerinin daha verimli bir ortamda çalışmaları için gerekli önlemler alınmaktadır
	Öğretmen maaş, ek ders işlemleri	
	Öğretmenlere verilecek belgeler	
<b>3.3. Personel İşleri Hizmeti</b>	Devam-devamsızlık takibi	Personelin devam-devamsızlık ve diğer işlemleri takip edilmektedir
	Personel maaş işlemleri	

#### FAALİYET ALANI 4: DESTEK HİZMETLERİ

Ürün / Hizmet	Görev / Faaliyet / Çalışma	Açıklama
4.1.	Okul-çevre ilişkilerinin düzenlenmesi	Okulumuzda eğitim-öğretimin daha sağlıklı ilerlemesi için gerekli tedbirler alınmaktadır
	Öğrenci sağlığı ve güvenliğinin sağlanması	
	Okul araç-gereçlerinin temini	

Okulumuzda öğrencilerimizin kayıt, nakil, devam-devamsızlık, not, öğrenim belgesi düzenleme işlemleri e-okul yönetim bilgi sistemi üzerinden yapılmaktadır.

Öğretmenlerimizin özlük, derece-kademe, terfi, hizmet içi eğitim, maaş ve ek ders işlemleri mebbis ve kbs sistemleri üzerinden yapılmaktadır. Okulumuzun mali işlemleri ilgili yönetmeliklere uygun olarak yapılmaktadır.

Okulumuzun rehberlik anlayışı sadece öğrenci odaklı değildir. Öğretmenlerimiz öğrenci ve velilere yönelik seminerler düzenlemekte, çeşitli anket ve döküm uygulamaktadır. Düzenli olarak veli görüşmeleri yapılmaktadır. Okulumuzda davranış problemi gözlemlenen sınıf ve öğrenciler güdülenerek olumlu davranış kazanmalarını sağlamak amaçlanmaktadır. Okulumuz İl ve İlçe Milli Eğitim Müdürlüğümüz tarafından düzenlenen sosyal, kültürel etkinliklere katılmaktadır. Okulumuzda kültürel geziler, tiyatro, piknik, kermes gibi faaliyetler düzenlenmektedir. Okulumuza her eğitim-öğretim yılında bir yazar davet edilerek öğrencilerin yazarla buluşması ve söyleşi yapması sağlanmaktadır. Yılsonunda Ana sınıflarımız düzenlenen şenliklere katılmaktadır.

TURGUT ÖZAL  
İLKOKULU

## 2.6. Paydaş Analizi

Buca Toki Turgut İlkokulu Stratejik Planlama Ekibi olarak planımızın hazırlanması aşamasında katılımcı bir yapı oluşturmak için ilgili tarafların görüşlerinin alınması ve plana dahil edilmesi gerekli görülmüş ve bu amaçla paydaş analizi çalışması yapılmıştır. Ekibimiz tarafından iç ve dış paydaşlar belirlenmiş, bunların önceliklerinin tespiti yapılmıştır.

Paydaş görüş ve beklentileri SWOT (GZFT) Analizi Formu, Çalışan Memnuniyeti Anketi, Öğrenci Memnuniyeti Anketi, Veli Anketi Formu kullanılmaktadır. Aynı zamanda öğretmenler kurulu toplantıları, Zümre toplantıları gibi toplantılarla görüş ve beklentiler tutanakla tespit edilmekte Okulumuz bünyesinde değerlendirilmektedir.

Milli Eğitim Bakanlığı, Kaymakamlık, İlçe Milli Eğitim Müdürlükleri, Okullar, Yöneticiler, Öğretmenler, Özel Öğretim Kurumları, Öğrenciler, Okul aile birlikleri, Memur ve Hizmetli, Belediye, İlçe Sağlık Müdürlüğü, Meslek odaları, Sendikalar, Vakıflar, Muhtarlıklar, Tarım İlçe Müdürlüğü, Sivil Savunma İl Müdürlüğü, Türk Telekom İlçe Müdürlüğü, Medya... vb.

### 2.6.1 Paydaş Listesi

Tablo 5. İç ve Dış Paydaşlar

Paydaş	Lider	Çalışanlar	Hizmet Alan	Temel Ortak	Stratejik Ortak	Tedarikçi
Millî Eğitim Bakanlığı	√					
İl Milli Eğitim Müdürlüğü				√	√	√
Kaymakamlık				O	O	O
İlçe Milli Eğitim Müdürlüğü				√	√	√
Öğretmenler		√	√			
Okul Aile birliği						√
Veliler			√			
Öğrenciler			√			
Destek Personeli		√	√			

Eđitim Vakfı						O
Yerel Yönetimler					√	√
Üniversiteler					O	O
Sivil Toplum Örgütleri					O	
Öđretmenler		√	√			

Not: √: Tamamı O: Bir Kısım

## 2.6.2 Paydaş Önceliklendirme Matrisi

Tablo 6 Paydaş Önceliklendirme Matrisi

Önemli Paydaşlar	Paydaşın Okula Etkisi		Taleplerine Verilen Önem	
	Zayıf İzle	Güçlü Bilgilendir	Önemsiz Çıkarlarını Gözet Çalışmalar a dâhil et	Önemli Birlikte çalış
Millî Eğitim Bakanlığı		√		√
İl Millî Eğitim Müdürlüğü		√		√
Kaymakamlık		√		√
Öđretmenler		√		√
Okul Aile birliđi		√		√
Veliler	√		√	
Öđrenciler	√		√	
Destek Personeli	√		√	
Eđitim Vakfı	√		√	
Yerel Yönetimler	√		√	
Üniversiteler	√		√	
Sivil Toplum Örgütleri	√		√	
Veliler	√		√	
Öđrenciler	√		√	

Not: √: Tamamı O: Bir Kısım



## 2.6.4 Yararlanıcı Ürün/Hizmet Matrisi

Tablo 7. Yararlanıcı Ürün/Hizmet Matrisi

Ürün/Hizmet	Eğitim-Öğretim	Yatılılık-Bursluluk	Nitelikli işgücü	AR-GE, Projeler,	Altyapı,Donatım Yatırım	Yayın	Rehberlik, Kurs, Sosyal Etkinlikler	Mezunlar (Öğrenci)	Ölçme-Değerlendirme
Millî Eğitim Bakanlığı	√	√	√	√	√		0		
İl Milli Eğitim Müdürlüğü	√	√	√	√					
Kaymakamlık					0	2011			
Öğretmenler	√	√							
Okul Aile birliği									
Veliler									
Öğrenciler								√	
Destek Personeli									
Eğitim Vakfı									
Yerel Yönetimler									

## **2.6.5. İÇ PAYDAŞLARLA İLETİŞİM VE İŞBİRLİĞİ ÇALIŞMALARI**

### **2.6.5.1. İç Paydaşların Okulumuz Hakkındaki Görüşleri**

#### **2.6.5.1.1 Kurumun Olumlu Yönleri**

1. Okulumuzun çalışanları okuldaki işbirliği ve iletişim konusunda memnun oldukları, verdikleri % 90 memnuniyet ortalaması ile göstermektedir.
2. Okul Çalışanlarının %95'i yönetimden memnun olduğunu belirtmiştir.
3. Öğrencilerimizin okulumuzda yönetici, öğretmen ve diğer çalışanlarla sağlıklı iletişim kurabilmede memnuniyetlerinin % 95 olduğu görülmüştür.
4. Velilerimizin %90'lık bölümü sınıf ortamını beğendiklerini ifade etmektedir.
5. Velilerimiz, dilek ve şikayetlerini % 90 oranında iletebildiklerini ve görüşlerinin değerlendirildiğini düşünmektedirler.
7. Velilerimiz okulumuzu %95 oranında güvenli bulmaktadırlar

#### **2.6.5.1.2. Kurumun Geliştirilmesi Gereken Yönleri**

1. Okulun fiziki ortamından velilerimizin %75'i memnun görünmektedir.
2. Velilerimiz okul kantini ile ilgili memnuniyet oranları %40 olup bu alandaki en düşük memnuniyet oranıdır.
3. Okulda sosyal ve kültürel faaliyetlerin yetersiz düzenlendiğini olduğunu düşünen velilerin oranı % 70'dir.
4. Velilerimizin %72'si ders araçlarının uygunluğu ve yeterliliği ve alanla ilgili diğer hususlarda görüş bildirmişlerdir.

#### **2.6.5.1.3. Kurumdan Beklentiler**

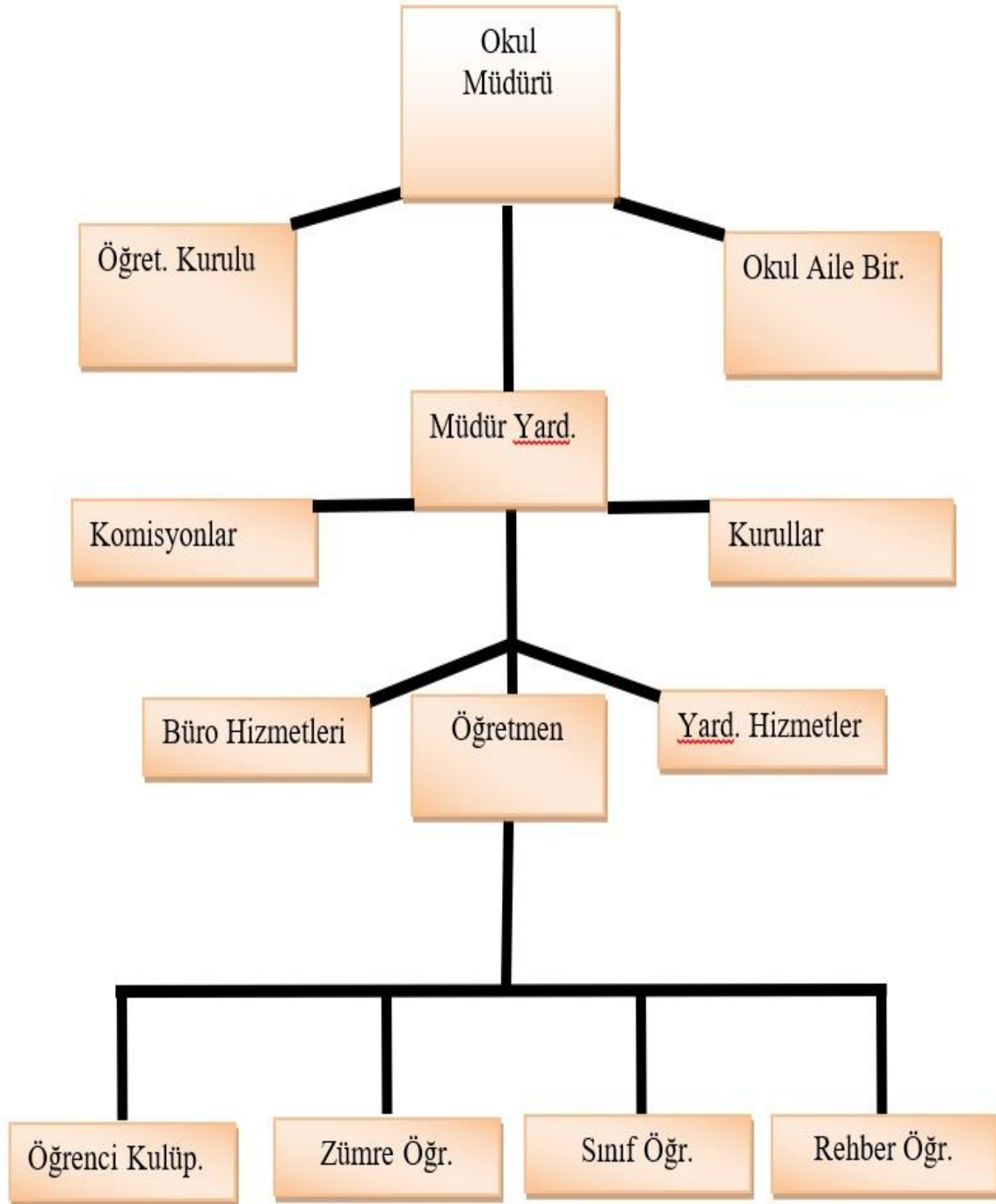
1. Kaliteli eğitim –öğretim.
2. Güvenlikli ve temiz çevre.

## 2.7. Okul/Kurum İi Analiz

Kuruluř ii analiz; insan kaynaklarının yetkinlik dzeyi, kurum kltr, teknoloji ve biliřim altyapısı, fiziki ve mali kaynaklara iliřkin analizlerin yapılarak okul/kurumun mevcut kapasitesinin deęerlendirilmesidir. Ayrıca, bu blmde okul/kurumun teřkilat řemasına da yer verilir.

### 2.7.1. Teřkilat Yapısı

Tablo 8. Okul Teřkilat Yapısı



Etkili bir okul/kurum içi analiz süreci; okul/kurumun kaynaklarını, varlıklarını, özelliklerini, yeterliliklerini, yeteneklerini, fırsat alanlarını ve başarısızlıklarını belirlemek için okul/kurumun içinde etkileşime giren tüm bileşenlerinin değerlendirildiği bir süreçtir. Okul/kurum içi analiz sürecinde yararlanılabilecek farklı araçlar vardır. Her bir aracın analiz sürecinin bir dişlisi olarak sunacağı katkı değerlidir. Örneğin, insan kaynakları verileri eğitim planlaması ya da iş değerlendirmeleri gibi alanlarda yapılacak analizlere katkı sağlayacaktır. Ne kadar fazla araçtan faydalanılırsa okul/kurumun durumuna dair o kadar net bir tablo çizilmiş olacaktır. Okul/kurumların okul/kurum içi analiz sürecinde kullanabilecekleri araçlar, içerikleri ve nasıl erişim sağlayabileceklerine dair bilgiler Tablo 9’te verilmiştir.

### 2.7.1.1. Çalışanların Görev Dağılımı

**Tablo9.Çalışanların Görev Dağılımı**

S.NO	UNVAN	GÖREVLERİ
1	Okul Müdürü	<p>1-Her okulda okulu temsil eden ve okulun yönetiminden sorumlu bir müdür bulunur.</p> <p>2-Okul müdürü, kanun, tüzük ve emirlerin sınırı içinde okulun bütün işlerini yürütmeye, düzene koymaya ve denetlemeye yetkilidir.</p> <p>3-Öğretim işlerini herhangi bir aksamaya yer vermeden yürütür. Bunu için, ders yılı başında öğretmenlerden öğretimle ilgili yıllık için plan alır. Bu planın uygulanıp uygulanmadığını denetler.</p> <p>4-Okulun disiplin işlerini düzenler.</p> <p>5-Diplomaları, tasdiknameleri, sınıf geçme ve diploma defterlerini onaylar.</p> <p>6-Okulun giderlerini gerçekleştirir.</p> <p>7-Okul müdürü, görev tanımında belirtilen diğer görevleri de yapar.</p>
2	Müdür Yardımcısı	<p>1. Ders okutur,</p> <p>2. Okulun her türlü eğitim-öğretim, yönetim, öğrenci, personel, tahakkuk, ayniyat, yazışma, sosyal etkinlikler, yatılılık, bursluluk, güvenlik, beslenme,bakım, nöbet, koruma, temizlik, düzen, halkla ilişkiler gibi işleriyle ilgili olarak okul müdürü tarafından verilen görevleri yapar,</p> <p>3. Müdür yardımcıları, görev tanımında belirtilen diğer görevleri de yapar.</p>
3	Öğretmenler	<p>1. Öğretmenler, kendilerine verilen sınıfın veya şubenin derslerini,programda belirtilen esaslara göre plânlamak, okutmak, bunlarla ilgili uygulama ve deneyleri yapmak, ders dışında okulun eğitim-öğretim ve yönetim işlerine etkin bir biçimde katılmak ve bu konularda kanun,yönetmelik ve emirlerde belirtilen görevleri yerine getirmekle yükümlüdürler.</p> <p>2. Okulun bina ve tesisleri ile öğrenci mevcudu, göz önünde bulundurularak okul müdürlüğünce düzenlenen nöbet çizelgesine göre öğretmenlerin, normal öğretim yapan okullarda gün süresince nöbet tutmaları sağlanır.</p>

		<p>3. Yönetici ve öğretmenler; Resmî Gazete, Tebliğler Dergisi, genelge ve duyurulardan elektronik ortamda yayımlananları Bakanlığın web sayfasından takip eder.</p> <p>4. Elektronik ortamda yayımlanmayanları ise okur, ilgili yeri imzalar ve uygularlar.</p> <p>5. Öğretmenler dersleri ile ilgili araç-gereç, laboratuvar ve işliklerdeki eşyayı, okul kütüphanesindeki kitapları korur .</p>
4	Rehber Öğretmen	<p>*Okul-veli, okul-çevre iş birliğinin geliştirilmesi ve öğrenci başarısının artırılması çalışmalarına rehberlik ve danışmanlık eder.</p> <p>* Öğrencilerin kişilik gelişimine yönelik olarak yapılacak çalışmaları yürütür.</p> <p>* Öğrenci başarısının artırılmasına yönelik çalışmalara rehberlik ve danışmanlık eder.</p> <p>* Öğrenme zorluğu çeken öğrencilerin başarılarının artırılmasına yönelik çalışmaları yürütür.</p> <p>* Hızlı öğrenen öğrencilerin potansiyelini etkili bir şekilde kullanmaya yönelik çalışmaları yürütür.</p> <p>* Çalışma gruplarının etkinliğini ve verimliliğini artırıcı uygulamaların düzenlenmesinde rol alır.</p>

### 2.7.1.2. Kurul, Komisyonların Görevleri

**Tablo 10 Kurul, Komisyonların Görevleri**

S.NO	Kurul/Komisyon Adı	GÖREVLERİ
1.	<b>ÖĞRENCİ DAVRANIŞLARI DEĞERLENDİRME KURULU</b>	<ul style="list-style-type: none"> <li>• Olumlu veya olumsuz davranış ve uygulamalara ilişkin önerileri görüşmek ve aldığı kararları okul müdürüne bildirmek.</li> <li>• Okulda örnek davranışlarda bulunan, derslerinde başarılı, bilimsel, sanatsal, sosyal, kültürel ve sportif etkinliklere katılarak üstün başarı gösteren öğrencileri belirleyerek ödüllendirilmelerine karar vermek.</li> <li>• Özel yeteneği belirlenen öğrencilerin alanlarıyla ilgili gelişimlerini sağlayacak tedbirleri almak.</li> <li>• Uyum sağlamakta güçlük çeken öğrencinin davranışını inceleyip gerekli rehberliği yapmak.</li> <li>• Okul düzeninin olumlu işleyişini sağlamak amacıyla çeşitli etkinlikler için program hazırlamak ve uygulanmasını sağlamak.</li> <li>• Çalışmalarını okul rehberlik ve psikolojik danışma servisi ile eş güdüm içinde yürütmek.</li> <li>• Bütün tedbirlere rağmen uyumsuzluk gösteren öğrencilerle ilgili olarak uygulanacak yaptırıma yönelik karar almak.</li> </ul>

2.	<b>SOSYAL ETKİNLİKLER KURULU</b>	<ul style="list-style-type: none"> <li>• Kurul, kulüp ve toplum hizmeti kapsamındaki etkinliklerin verimli bir şekilde yürütülmesi için danışman öğretmenler, öğrenciler, gönüllü veliler ve diğer öğretmenlerle iş birliği içinde çalışmalarını koordine eder.</li> </ul>
3.	<b>KANTİN DENETİM KOMİSYONU</b>	<ul style="list-style-type: none"> <li>•Kantinde satılan ürünler ve fiyatları ile ilgili incelemeler bulunmak.</li> </ul>
4.	<b>SATIN ALMA KOMİSYONU</b>	<ul style="list-style-type: none"> <li>• Okul ve kurumlardaki satın alma iş ve işlemleri, 4.1.2002 tarihli ve 4734 sayılı Kamu İhale Kanunu ile ilgili diğer mevzuat hükümlerine göre yürütülür.</li> </ul>
5.	<b>TÖREN KURULU</b>	<ul style="list-style-type: none"> <li>• Ders yılı içinde belirli gün ve haftalar ve bayram törenlerini koordine eder ve planlanması, uygulanması çalışmalarını denetler.</li> </ul>
6.	<b>MUAYENE VE TESLİM ALMA KOMİSYONU</b>	<ul style="list-style-type: none"> <li>• Şartname ve sözleşmeler uyarınca satın alınan eşya, araç ve gereci muayene ederek, 4735 sayılı Kamu İhale Sözleşmeleri Kanununun 11. maddesi gereği ve bu madde uyarınca çıkarılan Denetim Muayene ve Kabul İşlemlerine Dair Mevzuat hükümlerine göre kabul veya geri çevirmek üzere gereken işlemleri yapar.</li> </ul>
7.	<b>TAŞINIR MAL SAYIM KOMİSYONU</b>	<ul style="list-style-type: none"> <li>• 5018 Sayılı Kanun ve Taşınır Mal Yönetmeliğine göre taşınırların sayım işlemlerini yapar.</li> </ul>
8.	<b>TAŞINIR MAL DEĞER TESPİT KOMİSYONU</b>	<ul style="list-style-type: none"> <li>• 5018 Sayılı Kanun ve Taşınır Mal Yönetmeliğine göre bedelsiz taşınırların değer tespitini yapar.</li> </ul>
9.	<b>OKUL –AİLE BİRLİĞİ TEMSİLCİLİĞİ</b>	<ul style="list-style-type: none"> <li>• Okuldaki sosyal ve kültürel etkinlikler ile kampanya ve kurslardan sağlanan maddî katkılar, bağışların kabulü, harcanması ve denetlenmesiyle kantin, açık alan, salon ve benzeri yerlerin işlettilmesi veya işletilmesinden sağlanan gelirlerin dağıtım yerleri, oranları, harcanması ve denetlenmesine dair görevleri yapar.</li> </ul>
10.	<b>REHBERLİK HİZMETLERİ OKUL YÜRÜTME KOMİSYONU</b>	<ul style="list-style-type: none"> <li>• Rehberlik ve psikolojik danışma servisinde hazırlanan yıllık program ve yürütme planını inceler, bu konudaki görüşlerini bildirir. Uygulanması için gerekli önlemleri karara bağlar.</li> <li>• Rehberlik ve psikolojik danışma hizmetlerinin yürütülmesi sırasında hizmetlere ilişkin çalışmaları ve ortaya çıkan sorunları inceler, değerlendirir ve bunların çözümlerine ilişkin önlemlerini belirler.</li> <li>• Eğitim ortamında; öğrenciler, aileler, yöneticiler, öğretmenler ve psikolojik danışmanlar arasında sağlıklı ve uyumlu ilişkiler kurulabilmesi için gerekli önlemleri görüşür ve yapılacak çalışmaları belirler.</li> <li>• Yönlendirmeye ilişkin eğitsel ve mesleki rehberlik</li> </ul>

		<p>çalışmalarında ve öğrencileri yönlendirmelerinde, okuldaki eğitim ve öğretim etkinlikleri ile eğitsel etkinliklerde karşılıklı olarak yararlanılabilmesi için gerekli önlemleri ve çalışmalarını belirler</p> <ul style="list-style-type: none"><li>• Yapılacak çalışmalarda birey, aile, ilgili kurum-kuruluşlara yönelik iletişim ve iş birliğine ilişkin önlemleri belirler.</li></ul>
--	--	--

## 2.7.2 İnsan Kaynakları

Okul yöneticilerimiz, insan kaynaklarına ilişkin politika, strateji ve planların oluşturulması ve bu sürece çalışanların katılımlarını onlar da içindeyken oluşturulan misyon ve vizyonun birer yaratıcısı olduklarını hissettirerek, olayların içerisinde yer almalarını sağlayarak, bilgi ve düşüncelerine saygı göstererek, dinleyerek, önemseyerek, bize ait olma kavramını sürekli empoze ederek sağlarlar. Çalışanların, mevcut ve gelecekteki yeterlilik gereksinimlerinin uygun hale getirilmesi amacıyla eğitim ve geliştirme planlarını, tarafsız güvenilir ve herhangi bir baskı olmaması amacıyla gizli (isimsiz) olarak yapılan geri bildirimli anketler kullanırlar.

Ayrıca anketlere tam katılımın olmasını sağlayarak var olabilecek sapmayı aza indirgerler. Geri bildirim alınacak birçok yol olmasına karşın, bu yolların çoğunun güvenilirlikleri tarafsızlıkları da göz önünde bulundurularak uygulanırlar. Bunların başında dilek kutusu, gözlemler ve müşteri memnuniyeti gelir.

Okulumuzun insan kaynakları yönetime ilişkin temel politika ve stratejileri Milli Eğitim Bakanlığının politika ve stratejisine uyumlu olarak “çalışanların yönetimi süreci” kapsamında yürütülmektedir. İnsan kaynaklarına ilişkin politika ve stratejiler okulumuzun kilit süreçleri ile uyum içerisinde.

Okulumuzda işe alma, işten çıkarma ve ücretlendirme ile ilgili konular Milli Eğitim Bakanlığı kanun ve yönetmeliklerine uygun olarak yapılmaktadır. Bunun dışında destek personel alımı, mesleki yetkinlikleri ve yapılan işin niteliğine uygunluğu dikkate alınarak, belirtilen yasa ve yönetmelikleri kapsayan şartlarda okul idaresi ve Okul Aile Birliği tarafından yapılmaktadır.

Kanun ve yönetmeliklerde belirtilen ders saati sayısına ve norm kadro esasına göre insan kaynakları planlaması yapılmaktadır.

Çalışanın işten ayrılması (emekli olma, yer değiştirme) durumunda, yerine atama Milli Eğitim Bakanlığı prosedürleri doğrultusunda yapılmaktadır. Çalışanların kısa süreli

(rapor, izin vb.) ayrılmaları durumunda ise dersin boş geçmemesi için gerekli planlama yapılmaktadır. Yönetici veya dersi boş olan öğretmenler derslere girmektedir.

Okulumuzda her yıl bireysel, yetenek, bilgi ve beceri derslerinde ders sayısına göre ihtiyaç planlaması yapılarak ücretli öğretmen çalıştırılmaktadır.

İş dağılımı yapılmadan önce çalışanların (yazılı veya sözel olarak) istekleri göz önüne alınarak ders planlamaları ve nöbet uygulamaları yapılmaktadır. Çeşitli görevlendirilmelerde ve görev dağılımında çalışanların uzmanlık alanları ve yetkinlikleri esas alınmaktadır.

Çalışanların bilgi birikimi ve yeteneklerini artırmak, performans gelişimlerini sağlamak amacıyla hizmet içi eğitimler planlanmakta ve uygulanmaktadır.

Kaliteli ve çağdaş eğitim politikamızın amacı evrensel düşüncelere sahip, yaratıcı, demokratik, insan haklarına saygılı, yeniliklere açık, katılımcı ve çağdaş bireyler yetiştirmektir.

Okul yöneticilerimiz, ilgili mevzuat ve kuruma özgü uygulamalar dâhilinde ödül sürecinin gerçekleştirilmesine ve geliştirilmesine; doğru zamanlama, tutarlılık, demokratik ve etik kurallar çerçevesinde katkıda bulunurlar.

Çalışanları öğrenci ve liderler değerlendirmektedir. Performans değerlendirme sistemi sonucunda sözlü ve yazılı tanıma yapılarak çalışanın motivasyonu sağlanmaktadır.

Okul yöneticilerimiz, iyileştirme çalışmalarına birey ve ekip düzeyinde katılımı doğru görevlendirmelerle, doğru süreç tanımlamalarıyla, gönüllük esasını kullanarak davet ederler.

Okul yöneticilerimiz, çalışanların ekip halinde çalışmalarının etkili halde gerçekleşmesini, özverili, uyumlu ekipler oluşturarak, onlara her konuda yardımcı ve önder olarak, okulun imkânlarını sunarak, çalışanları yüreklendirip zamanında ödüllendirerek sağlamaktadırlar.

Okulumuzda iyileştirme çalışmalarına katılım, takım ruhuna sahip olma ilkemiz de göz önüne alınarak değişmeye ve gelişmeye açık olma ilkemizden yola çıkarak gönüllülük ve yetkilendirme yapılarak sağlanmaktadır.

Okulumuz çalışanlarının grup dayanışmasını sağlamak için yılda bir kez piknik, en az bir kere çalışanların katılımıyla yemekler düzenlenmektedir. Ayrıca, özel çalışma proje toplantılarında kahvaltı ve yemek organizasyonları yapılmaktadır.

Okul yöneticilerimiz, bireysel ve ekip düzeyinde, okulun bütününde öğrenme olanaklarını, okulun tüm araç ve gereçlerini kullanıma sokarak, zaman vererek, öğrenme olanaklarını oluşturmakta, katılımın davet yoluyla sağlanmasını, istekleri karşılayıp çalışmayı istekli ve özenli hale getirmektedir.



Ekip düzeyinde ise ekibin yanında yer alarak onların kendi içlerinde misyon ve vizyon yaratmasını sağlayıp, yapılan işleri önemli ve önemsiz olarak ayırmadan saygı, sevgi ve güven ortamı yaratarak, öğrenme olanaklarını oluşturmakta ve katılımları özendirilmektedirler.

Okul yöneticilerimizin öncülüğünde belirlenen, birey ve ekip düzeyindeki hedefler, tüm birey ve ekiplerin ortak birer yansıması olarak ortaya çıktığından kurumun hedefleri ile uyumlu olmaktan öteye birbirini destekler nitelik taşımaktadır. .

Çalışanların performans göstermeleri için geri bildirimler alarak ve işin yakın takipçisi olarak, gözlemlerini de öz değerlendirmelerine ekleyerek belirleyip işin içinde yer alırlar. Çalışanların performansının her adımını takip ederler, benimserler, imkanlarını gerektiğinde zorlayarak isteklerini karşılayarak yardımcı olurlar.

Okulumuzda eğitim-öğretim kalitesi yüksek, kendi alanlarında yetkin öğretmen kadrosu bulunmaktadır. Çalışanlar Milli Eğitim Bakanlığı mevzuatındaki değişikliklere göre bilgilendirilmekte, öğretmenlere yapılan anketlerde ihtiyaç duyulan konularla ilgili programlar Milli Eğitim Müdürlüğü ile işbirliğine gidilip hizmet içi eğitim planları yapılmaktadır. Misyon ve vizyonumuzdaki değerlere ulaşmak için çağdaş eğitim anlayışı ve çağdaş eğitim kalitesinde eğitim yapabilmek amacıyla çalışanlara kurumumuz örgüt kültürüne uygun, hizmet içi eğitimleri verilmektedir. Öğretmenlerimizin bireysel düzeyde ilgi ve yetenekleri doğrultusunda ders dışı etkinlikler, sosyal kulüpler, ders dağıtım çizelgeleri planlanmaktadır. Ekip düzeyinde ise örgüt kültürünü yansıtmak, bireysel farklılıklara önem vermek ve takım ruhuna sahip olmak ilkelerimizle hareket eden, birbirleri ile işbirliğine açık öğretmenlerimiz tarafından öğrenme olanakları oluşturulmakta ve katılıma özendirilmektedir. Öğrenme faaliyetlerine ilişkin bilgiler çeşitli ortamlardan elde edilmektedir. Çalışanların kendilerini geliştirmeleri amacıyla öğrenme faaliyetleri desteklenmekte ve seminer, toplantı, eğitim vb. katılmaları sağlanmaktadır.

Okul yöneticilerimiz, çalışanların katılımını (örneğin okul içi seminer, konferans ve törenler düzenlenerek özendirilmesi) performanslarını doğru değerlendirerek, çalışanların başarılarını paylaşarak, onların kendilerini ortaya koymaları için olanak yaratarak, kendilerini tanıtmaya süreçlerinde önderlik ederek, çalışanların katılımını özenli hale getirmekte ve desteklemektedir.

Yöneticilerimiz, insan kaynaklarına ilişkin, politika, strateji ve planların oluşturulmasını ve bu sürece çalışanların katılımını, öncelikle çalışanlarını tanımayla başlayan süreçte, onların yeterliliklerini göz önüne alarak, doğru görevlendirmeler de

bulunarak ödül mekanizmasını sağlarlar. Okulumuzda çalışanların ekip çalışmalarını özendirmek amacıyla eğitim verilmekte özellikle yeni oluşturulan performans değerlendirme sisteminde iyileştirme çalışmalarına katılım, ekip sorumluluğu üstlenme yetkinlik olarak alınmıştır. Bununla birlikte okulumuzda sosyal kulüple, Okul Gelişim Yönetim Ekibi, kurul, komisyon, kriter ekipleri ve komiteler ekip çalışmalarına örnek olarak verilebilir. Okul yöneticilerimiz, iletişim gereksinimlerini anket, soru-cevap, birebir görüşme yöntemi ile saptarlar. Bu çerçevede iletişim politikalarını oluştururlar. Oluşan politika doğrultusunda teknolojiyi yakın takip edip, bu teknolojiyi okula getirerek kullanırlar. Yukarıdan aşağıya, aşağıdan yukarıya ve yatay iletişim kanallarını düzenledikleri etkinliklerle oluştururlar. (özel toplantılar, seminerler, piknik v.b.). Bu kanalların sürekli açık olup olmadığını denetleyerek, doğru zamanda doğru müdahalelerde bulunarak, okulun hedeflerini gerçekleştirmek amacıyla kullanırlar.

Okul yöneticilerimiz, çalışanların görevleri ile ilgili kararları, duyduğu güvenle tam yetkilendirip, bu kararların içinde olarak cesaret vermektedirler.

Okul yöneticilerimiz okul içindeki dağılımında ilgili mevzuatlara dayanarak demokratik, laik, yenilikçi, çağdaş, özveri ilkelerini uygular. Okulun misyon ve vizyonuna uygun öncü kurumlardan biri olması için maddi, manevi her türlü katkıyı sağlar. Yöneticilerimiz, çalışanların kararlara katılımını, yenilikçi ve yaratıcı girişimleri çalışanların ikirlerine saygı duyarak, ön yargısız, dinleyerek doğru ve özel zaman yaratarak onları cesaretlendirmekte ve bunları desteklemektedirler.

Yöneticilerimiz, kariyer geliştirme sürecini çalışanların yetenekleri doğrultusunda görev vererek, istekli hale getirerek, özenti sağlayarak verimli olunabilecek, doğru zamanda doğru kararları alabilecek, öğrenciyi istenilen sürekli gelişme ile Atatürk'ün izinde başarılı saygılı ve öz değerlerini önemseyen, koruyan yeni nesil yetiştirmek üzerine tasarlar.

Okul yöneticilerimiz, sosyal, kültürel ve sportif faaliyetleri çalışanları iyi organize ederek öğrencilere bu tip etkinliklerin sağlayacağı bedensel ve ruhsal yararları doğru anlatarak özendirmekte. sosyal ve kültürel tüm faaliyetlerinde tam katılımı esas almaktadır. Bu çerçevede okul içinde yazılı ve sözlü güncel duyurularla en üst makamların da katılımını sağlayarak, faaliyetlere önem vererek, takdir ederek, ödüllendirerek desteklemektedir. Okulumuz insan kaynaklarına ait bilgiler aşağıya çıkarılmıştır.

### 2.7.2.1. 2024 Yılı Kurumdaki Mevcut Yönetici

Tablo 11. 2024 Yılı Kurumdaki Mevcut Yönetici

Sıra	Görevi	Norm	Mevcut	Erkek	Kadın	Toplam
1	Müdür	1	1	0	1	1
2	Müdür Yrd	1	1	1	0	1

### 2.7.2.2 Kurum Yöneticilerinin Eğitim Durumu

Tablo 12. Kurum Yöneticilerinin Eğitim Durumu

Eğitim Düzeyi	2024 Yılı İtibari İle	
	Kişi Sayısı	%
Ön lisans	--	--
Lisans	1	% 50
Yüksek Lisans	1	% 50
Doktora	--	--

Tablo13.İdari Personelin Hizmet Süresine İlişkin Bilgiler

Hizmet Süreleri	2024 Yılı İtibarıyla	
	Kişi Sayısı	%
1-4Yıl		
5-6Yıl		
7-10Yıl		
10.....Uzeri	2	100

Tablo14.Okul/Kurumda Oluşan Yönetici Sirkülasyonu Oranı

	Yılı içerisinde Okul/Kurumdan Ayrılan Yönetici Sayısı			Yılı içerisinde Okul/Kurumda Görev e Başlayan Yönetici Sayısı		
	2021	2022	2023	2021	2022	2023
TOPLAM	1			1		

**Tablo15.İdari Personelin Katıldığı Hizmet İçi Programları**

Adı ve Soyadı	Görevi	Katıldığı Çalışmanın Adı	Katıldığı Yıl	Belge No		
Bahar KIZILKAYA	Müdür	İlkokulda Gelişim ve Öğrenmenin Değerlendirilmesi Seminer	2022	D62088005352		
		Sınıf Öğretmenlerinin Matematik Öğretim Becerilerinin Geliştirilmesi Semineri	2022	Y60647456494		
		Çöpün Yolculuğu ve Geri Dönüşüm Semineri	2022	M49012550067		
		Yönetici Geliştirme Programı Semineri 3	2022	G26349701036		
		Uzman Öğretmenlik Eğitim Programı Semineri	2022	O56515264664		
		Yönetici Geliştirme Programı Semineri 4	2022	Y40150366436		
		- Özel Yetenekli Öğrencilerin Ayırt Edici Özellikleri Semineri	2023	K32997175775		
		Öğretmenlik Uygulaması Danışmanlığı Eğitimi Kursu	2023	W13042471670		
		Temel Kodlama ve Teknoloji Kullanımı Kursu	2024	S89264853652		
Özkan BOŞGELMEZ	Müdür Yardımcısı	Temel Kodlama ve Teknoloji Kullanımı Kursu	2024	J04673364708		
		Öğretmenlik Uygulaması Modül işlemleri Semineri	2023	V02800983036		
		MEB Birim Amirlerinin Öğretmen Bilgilendirme Semineri	2023	S67053662104		
		Okul Yöneticilerinin Rehberlik Koordinasyon Eğitimi Semineri	2023	S1117666623		
		Zümrelerin Etkin Kullanımı Semineri	2023	U22908404920		
		e Twnning, Erasmus+Proje ve Etkinlikleri Semineri	2023	T94532676510		
		Özel Yetenekli Öğrencilerin Ayırt Edici Özellikleri Semineri	2023	A82155005163		
		Afet Sonrası İlkokul Öğretmenlerinin Psikososyal Destek Becerilerinin Geliştirilmesi Semineri	2023	W90516870843		
		Türk Mitolojisinin Eğitimdeki Yeri ve Önemi Semineri	2023	M29587740188		
		İlkokulda Drama Eğitimi Semineri	2022	R05244024821		
		Sınıf Öğretmenlerinin Matematik Öğretim Becerilerinin Geliştirilmesi Semineri	2022	Q76626707796		
		İlkokulda Gelişim ve Öğrenmenin Değerlendirilmesi Semineri	2022	M07932270604		
		Uzman Öğretmenlik Eğitim Programı Semineri	2022	L39230727328		

**Tablo 16. Çalışan Bilgileri Tablosu**

Unvan*	Erkek	Kadın	Toplam
Okul Müdürü	0	1	1
Müdür Yardımcısı	1	0	1
Sınıf Öğretmeni	5	11	16
Özel Eğitim Öğretmeni	0	1	1
<b>Branş Öğretmeni</b>	<b>1</b>	<b>0</b>	<b>1</b>
Rehber Öğretmen	1	0	1
Hizmetli Personel	0	1	1
<b>Toplam Çalışan Sayıları</b>	<b>8</b>	<b>14</b>	<b>22</b>

Özel Eğitim Öğretmeni Normumuzda 3 Öğretmen Açığımız Bulunmakta ve 3 Ücretli Öğretmen Görev Yapmaktadır.

**Tablo17.ÖğretmenlerinHizmetSüreleri(Yıllıtibarıyla)**

HizmetSüreleri	2024 Yıllıtibarıyla	
	KişiSayısı	%
1-3 Yıl	0	0
4-6 Yıl	0	0
7-10 Yıl	0	0
11-15 Yıl	2	9
16-20 Yıl	5	23
20 Yıl ve üzeri	15	68

**Tablo 18. Öğretmenlerin Branş Dağılımları**

Branşı	Erkek	Kadın	Toplam
Okul Müdürü	0	1	1
Müdür Yardımcısı	1	0	1
Sınıf Öğretmeni	5	11	16
Özel Eğitim Öğretmeni	0	1	1
Branş Öğretmeni	1	0	1
Rehber Öğretmen	1	0	1
Hizmetli Personel	0	1	1
<b>Toplam Çalışan Sayıları</b>	<b>8</b>	<b>13</b>	<b>22</b>

**Tablo19.Kurumda Gerçekleşen Öğretmen Sirkülasyonunun Oranı**

	Yılı içerisinde Kurumdan Ayrılan Öğretmen Sayısı			Yılı içerisinde Kurumda Göreve Başlayan Öğretmen Sayısı		
	2021	2022	2023	2021	2022	2023
TOPLAM	1	0	0	1	0	0

**Tablo20.Öğretmenlerin Katıldığı Hizmet İçi Eğitim Programları**

Adı ve Soyadı	Branşı	Katıldığı Çalışmanın Adı	Katıldığı Yıl	Belge No
Abuzer ALTUNTAŞ	Sınıf Öğretmeni	Sınıf Öğretmenlerinin Matematik Öğretim Becerilerinin Geliştirilmesi Semineri	2022	2022001520
		Zaman Yönetimi Semineri	2023	2023002452
		Özel Yetenekli Öğrencilerin Ayırt Edici Özellikler Semineri	2023	2023003870
		Zümrelerin Etkin Kullanımı Semineri	2023	2023007731
		MEB Birim Amirlerinin Öğretmen Bilgilendirme Semineri	2023	2023007736
		Temel Kodlama ve Teknoloji Kullanımı Kursu	2024	2024352185
Ali KILÇIK	Rehberlik	Özel Gereksinimli Çocuklarda Dil Gelişiminin Desteklenmesi	2023	Z56587998189
		Temel Kodlama ve Teknoloji Kullanımı Kursu	2024	H85354650479
		Okulda Bağımlılığa Mücadele (OBM) Uygulayıcı Eğitimi Kursu	2023	C37154496428
		Özel Yeteneği Olan Öğrencilerin Eğitiminde Kaynaştırma Bütünleştirme Yoluyla Eğitim Uygulamaları	2023	G60777365870
		Medeniyet ve Kültür Çerçevesinde Rehberlik ve Psikolojik Danışma Hizmetleri Semineri	2023	G13205209678
		MEB Birim Amirlerinin Öğretmen Bilgilendirme Semineri	2023	I78749660359
		Bağımlılıkla Mücadele Semineri 2	2023	I5135854875
		Türk Mitolojisinin Eğitimdeki Yeri ve Önemi Semineri	2023	Z6607420385
		Yönetimsel Beceriler Semineri	2022	U31841407385

Aynur VARDAR	Sınıf Öğretmeni	2.01.02.02.001 Temel Kodlama ve Teknoloji Kullanımı Kursu	2024	2024352185
		3.03.01.02.002 Uzman Öğretmenlik Eğitim Programı Semineri	2022	2022001047
		2.01.03.01.185 MEB Birim Amirleri Bilgilendirme Semineri	2023	2023007736
		2.01.03.01.137 -Okul Kültürünün Geliştirilmesi Semineri	2023	2023003856
		1.01.01.05.07-Pardus ETAP Kursu	2023	2023003746
		2.01.03.01.148-Gençlerle İletişim Semineri	2023	2023003861
		2.01.02.04..022- Dijital Öğretim Süreçleri Tasarımı ve Yönetimi Kursu	2023	2023002431
		1.01.01.01.005 - Çocuk Resimleri Analizi Semineri	2022	2022001222
		1.02.02.02.003- Başarı Okuryazarlığı Semineri	2022	2022001219
		2024983149-4.01.04.02.040_Çalışanların Temel İş Sağlığı ve Güvenliği Eğitim Kursu	2024	2024983149
Deniz CANPOLAT	İngilizce Öğretmeni	Çöpün Yolculuğu ve Geri Dönüşüm Semineri	2022	2022001595
		Türk Mitolojisinin Eğitimdeki Yeri ve Önemi Semineri	2023	2023002703
		Afet Sonrası İlkokul Öğretmenlerinin Psikososyal Destek Becerilerinin Geliştirilmesi Semineri	2023	2023002710
		Özel Yetenekli Öğrencilerin Ayırt Edici Özellikleri Semineri	2023	2023003870
		MEB Birim Amirlerinin Öğretmen Bilgilendirme Semineri	2023	2023007736
		Mesleki Gelişim Toplulukları İngilizce Öğretiminde Sınıf Yönetiminde Olumlu İklimi Oluşturma Teknikleri	2023	2023351249
		Mesleki Gelişim Toplulukları İngilizce Öğretiminde Ölçme-Değerlendirme Uygulamalarında Öğrencileri Güdüleme Teknikleri Semineri	2024	2024350474
		Temel Kodlama ve Teknoloji Kullanımı Kursu	2024	2024351508
Elvan KAFKASLI	Sınıf Öğretmeni	İlkokulda Gelişim ve Öğrenmenin Değerlendirilmesi Semineri	2022	2022001269
		Sınıf Öğretmenlerin Matematik Öğretim Becerilerinin Geliştirilmesi Semineri	2022	2022001520
		Öğretmenlik Uygulaması Danışmanlığı Eğitimi Kursu	2023	2023001933
		Türk Mitolojisinin Yeri ve Önemi Semineri	2023	2023002450

Elvan KAFKASLI	Sınıf Öğretmeni	Proje Hazırlama Süreçleri Semineri	2023	2023003833
		Beş Kelime Bir Hikaye Semineri	2023	2023003842
		Özel Yetenekli Öğrencilerin Ayırt Edici Özellikleri	2023	2023007555
		MEB Birim Amirlerinin Öğretmen Bilgilendirme Semineri	2023	2023007736
		Temel Kodlama ve Teknoloji Kullanımı Kursu	2024	2024352185
Erdem KESGİN	Sınıf Öğretmeni	Sorumluluk, Liderlik ve Değerler Eğitimi Semineri	2022	2022001577
		Sorgulama Temelli Matematik Eğitimi	2022	2022001607
		Hayatımızdaki Öğretmen Semineri	2023	2023002449
		Özel Yetenekli Öğrencilerin Ayırt Edici Özellikleri Semineri	2023	2023003870
		MEB Birim Amirlerinin Öğretmen Bilgilendirme Semineri	2023	2023007736
Feray ÜNSAL	Sınıf Öğretmeni	İLKOKULDA GELİŞİM VE ÖĞRENMENİN DEĞERLENDİRİLMESİ	2022	2022001269
		SORGULAMA TEMELLİ MATEMATİK EĞİTİMİ	2022	2022001607
		HAYATIMIZDAKİ ÖĞRETMEN	2023	2023002449
		ÖZEL YETENEKLİ ÖĞRENCİLERİN AYIRT EDİCİ ÖZELLİKLERİ	2023	2023003870
		MEB BİRİM AMİRLERİNİN ÖĞRETMEN BİLGİLENDİRME	2023	2023007736
		TEMEL KODLAMA VE TEKNOLOJİ KULLANIMI KURSU	2023	2024352185
		ÖĞRETMENLİK UYGULAMASI DANIŞMANLIĞI EĞİTİMİ KURSU	2024	2024982606
Filiz AKYOL	Sınıf Öğretmeni	Uzman Öğretmenlik Eğitim Programı Semineri	2022	2022001047
		Sorumluluk ,Liderlik ve Değerler Eğitimi Semineri	2022	2022001577
		Türk Mitolojisinin Eğitimdeki Yeri ve Önemi	2023	2023002450
		Özel Yetenekli Öğrencilerin Ayırt Edici Özellikleri Semineri	2023	2023003870
		MEB Birim Amirlerinin Öğretmen Bilgilendirme Semineri	2023	2023007736
		Temel Kodlama ve Teknoloji Kullanımı Kursu	2024	2024352185



Mustafa YÜCA	Sınıf Öğretmeni	İlkokulda Gelişim ve Öğrenmenin Değerlendirilmesi Semineri	2022	2022001269
		Sınıf Öğretmenlerin Matematik Öğretim Becerilerinin Geliştirilmesi Semineri	2022	2022001520
		Sorumluluk,Liderlik ve Değerler Eğitimi Semineri	2022	2022001577
		Öğretmenlik Uygulaması Danışmanlığı Eğitimi Kursu	2023	2023001933
		Türk Mitolojisinin Yeri ve Önemi Semineri	2023	2023002450
		Aktif Öğretim Yöntemleri Semineri	2023	2023003847
		Özel Yetenekli Öğrencilerin Ayırt Edici Özellikleri	2023	2023003870
		MEB Birim Amirlerinin Öğretmen Bilgilendirme Semineri	2023	2023007736
		Temel Kodlama ve Teknoloji Kullanımı Kursu	2024	2024352185
Necla DAMYAN	Sınıf Öğretmeni	Sosyal Duygusal ve Bilişsel Gelişim Semineri	2022	V59243988845
		Eğitimde Pozitif Psikoloji Uygulamaları Semineri	2022	T83909951810
		Sınıf Öğretmenlerinin Matematik Öğretim Becerilerinin Geliştirilmesi Semineri	2022	I71354619140
		Satranç Eğitimi Semineri 3	2022	A45686149967
		Çöpün Yolculuğu ve Geri Dönüşüm Semineri	2022	Q67080472791
		Zaman Yönetimi Semineri	2023	F88974785573
		Afet Sonrası İlkokul Öğretmenlerinin Psikososyal destek becerilerinin Geliştirilmesi Semineri	2023	F26169674565
		Okul Kültürünün Geliştirilmesi Semineri	2023	I65957974958
		Gençlerle İletişim Semineri	2023	F64923741694
		Özel Yetenekli Öğrencilerin Ayırt Edici Özellikleri Semineri	2023	D05116916449
		MEB Birim Amirlerinin Öğretmen Bilgilendirme Semineri	2023	K64360084769
		Temel Kodlama ve Teknoloji Kullanımı Kursu	2024	R95704581712
Nurgül KARACA	Sınıf Öğretmeni	Temel Kodlama ve Teknoloji Kullanımı Kursu	2024	2024352185
		MEB Birim Amirlerinin Öğretmen Bilgilendirme Semineri	2023	2023007736
		Başöğretmenlik Eğitim Programı Semineri	2023	2023004334
		Özel Yetenekli Öğrencilerin Ayırt Edici Özellikleri Semineri	2023	2023003870
		Türk Mitolojisinin Eğitimdeki Yeri ve Önemi Semineri	2023	2023002703

Nurgül KARACA	Sınıf Öğretmeni	Hayatımızdaki Öğretmen Semineri	2023	2023002582
		Okuma Kültüründe Anadolu Mektebi Yazar Okuma Modeli Eğitimi Semineri	2022	2022001601
Nurten YAKA	Sınıf Öğretmeni	İlkokulda Gelişim ve Öğrenmenin Değerlendirilmesi Semineri	2022	2022001269
		Sınıf Öğretmenlerin Matematik Öğretim Becerilerinin Geliştirilmesi Semineri	2022	2022001520
		Sorumluluk,Liderlik ve Değerler Eğitimi Semineri	2022	2022001577
		Öğretmenlik Uygulaması Danışmanlığı Eğitimi Kursu	2023	2023001933
		Afet Sonrası İlkokul Öğretmenlerinin Psikosoyal Destek Becerilerinin Geliştirilmesi Semineri	2023	2023002457
		Okul Kültürü Geliştirmesi Semineri	2023	2023003856
		Özel Yetenekli Öğrencilerin Ayırt Edici Özellikleri	2023	2023003870
		MEB Birim Amirlerinin Öğretmen Bilgilendirme Semineri	2023	2023007736
		Temel Kodlama ve Teknoloji Kullanımı Kursu	2024	2024352185
Özcan YÜKSEK	Sınıf Öğretmeni	Sınıf Öğretmenlerin Matematik Öğretim Becerilerinin Geliştirilmesi Semineri	2022	2022001520
		Çöpün Yolculuğu ve Geri Dönüşüm Semineri	2022	2022001595
		Türk Mitolojisinin Yeri ve Önemi Semineri	2023	2023002450
		Özel Yetenekli Öğrencilerin Ayırt Edici Özellikleri	2023	2023003870
		Okul Kültürünün Geliştirilmesi Semineri	2023	2023003856
		Erasmus E-Twinning Erasmus+Proje ve Etkinlikleri Semineri	2023	2023007716
		MEB Birim Amirlerinin Öğretmen Bilgilendirme Semineri	2023	2023007736
		Temel Kodlama ve Teknoloji Kullanımı Kursu	2024	2024352185

Serap TOPBAŞ	Özel Eğitim Öğretmeni	Çöpün Yolculuğu ve Geri Dönüşüm Semineri	2022	2022001595
		Türk Mitolojisinin Eğitimdeki Yeri ve Önemi Semineri	2023	2023002703
		Afet Sonrası İlkokul Öğretmenlerinin Psikososyal Destek Becerilerinin Geliştirilmesi Semineri	2023	2023002710
		Özel Yetenekli Öğrencilerin Ayırt Edici Özellikleri Semineri	2023	2023003870
		MEB Birim Amirlerinin Öğretmen Bilgilendirme Semineri	2023	2023007736
		Mesleki Gelişim Toplulukları İngilizce Öğretiminde Sınıf Yönetiminde Olumlu İklimi Oluşturma Teknikleri	2023	2023351249
		Mesleki Gelişim Toplulukları İngilizce Öğretiminde Ölçme-Değerlendirme Uygulamalarında Öğrencileri Güdüleme Teknikleri Semineri	2024	2024350474
		Temel Kodlama ve Teknoloji Kullanımı Kursu	2024	2024351508
Serpil SALÇUK	Sınıf Öğretmeni	Sınıf Öğretmenlerinin Matematik Öğretim Becerilerinin Geliştirilmesi Semineri	2022	X41143797314
		Sorumluluk, Liderlik ve Değerler Eğitimi Semineri	2022	T18561620939
		Çöpün Yolculuğu ve Geri Dönüşüm Semineri	2022	X16970498592
		Kaynaştırma/Bütünleştirme Kapsamında Sunulan Destek Eğitim Odası Hizmetinde Eğitim Uygulamaları Semineri	2023	Z28942339214
		Hayatımızdaki Öğretmen Semineri	2023	W34674274455
		Afet ve Acil Durum Temel Kavramlar Semineri	2023	W36143176424
		Okul Kültürünün Geliştirilmesi Semineri	2023	S90451846299
		Gençlerle İletişim Semineri	2023	M28194682974
		Eğitim Sürecinde Etkili İletişim ve Sınıf Yönetimi	2023	V56951812252

Sevil ARABACI	Sınıf Öğretmeni	Kaynaştırma-Bütünleştirme Kapsamında Sunulan Destek Eğitim Odası hizmetinde Eğitim	2023	H89399734166
		Hayatımızdaki Öğretmen Semineri	2023	W21102619925
		Türk Mitolojisinin Eğitimdeki Yeri ve Önemi Semineri	2023	B12581848836
		Zaman Yönetimi Semineri	2023	M51166990795
Sevil ARABACI	Sınıf Öğretmeni	Okul Kültürünün Geliştirilmesi Semineri	2023	T93480254770
		Gençlerle İletişim Semineri	2023	A68050351654
		MEB Birim Amirlerinin Öğretmen Bilgilendirme Semineri	2023	T86696083132
Şermin BENLİ	Sınıf Öğretmeni	Çalışanların Temel İş Sağlığı ve Güvenliği Eğitimi Kursu (Tehlikeli/Az Tehlikeli İşyerleri)	2024	2024981923
		Temel Kodlama ve Teknoloji Kullanımı Kursu	2023	20244351508
		Öğretmenlik Uygulaması Danışmanlığı Eğitimi Kursu	2023	2023007840
		MEB Birim Amirlerinin Öğretmen Bilgilendirme Semineri	2023	2023007736
		Özel Yetenekli Öğrencilerin Ayırt Edici Özellikleri Semineri	2023	2023003870
		Okul Kültürünün Geliştirilmesi Semineri	2023	2023003856
		Hayatımızdaki Öğretmen Semineri	2023	2023002449
		Sorumluluk, Liderlik ve Değerler Eğitimi Semineri	2022	2022001577
		Sınıf Öğretmenlerinin Matematik Öğretim Becerilerinin Geliştirilmesi Semineri	2022	2022001520
		Kişisel Zaman Yönetim Semineri	2024	2024982899
Yeter ÇARBOĞA	Sınıf Öğretmeni	İlkokulda Gelişim ve Öğrenmenin Değerlendirilmesi Semineri	2022	Z43735608572
		Öğretmen Olmak Semineri	2022	U67971440213
		Sınıf Öğretmenlerinin Matematik Öğretim Becerilerinin Geliştirilmesi Semineri	2022	W24363110778
		Çöpün Yolculuğu ve Geri Dönüşüm Semineri	2022	Q68158638836
		Hayatımızdaki Öğretmen Semineri	2023	Q68158638836
		Zaman Yönetimi Semineri	2023	O14353588580

		Okul Kültürünün Geliştirilmesi Semineri	2023	X92898294943
		2.01.03.01.148 - Gençlerle İletişim Semineri	2023	X92898294943
		MEB Birim Amirlerinin Öğretmen Bilgilendirme Semineri	2023	J61323493582
		Temel Kodlama ve Teknoloji Kullanımı Kursu	2024	Z43735608572
Züheyir ALTUN	Sınıf Öğretmeni	İlkokulda Gelişim ve Öğrenmenin Değerlendirilmesi Semineri	2022	2022001269
		Sınıf Öğretmenlerinin Matematik Öğretim Becerilerinin Geliştirilmesi Semineri	2022	2022001520
		Sorgulama Temelli Matematik Eğitimi Semineri	2022	2022001607
		Yönetimsel Beceriler Semineri	2022	2022001619
		Türk Mitolojisinin Eğitimdeki Yeri ve Önemi Semineri	2023	2023002450
		Okul Kültürünün Geliştirilmesi Semineri	2023	2023003856
		Gençlerle İletişim Semineri	2023	2023003861
		Özel Yetenekli Öğrencilerin Ayırt Edici Özellikleri Semineri	2023	2023003870
		Ters Yüz Öğrenme Modeli Eğitimi Kursu	2023	2023004561
		Uluslararası Mangala Oyunları Semineri 1	2023	2023004614
		Hibrit Öğrenme Modeli Eğitimi Kursu	2023	2023005043
		Stres Yönetimi Semineri	2023	2023006863
		MEB Birim Amirlerinin Öğretmen Bilgilendirme Semineri	2023	2023007736

**Tablo21.KurumdakiMevcutHizmetli/MemurSayısı**

	Görevi	Erkek	Kadın	Eğitim Durumu	Hizmet Yılı	Toplam
1	Memur	0	0			0
2	Hizmetli	0	0			0

**Tablo 22.Okul/kurum Rehberlik Hizmetleri**

Mevcut Kapasite				Mevcut Kapasite Kullanımı ve Performans					
Psikolojik Danışman Norm Sayısı	Görev Yapan Psikolojik Danışman Sayısı	İhtiyaç Duyulan Psikolojik Danışman Sayısı	Görüşme Odası Sayısı	Danışmanlık Hizmeti Alan			Rehberlik Hizmetleri İle İlgili Düzenlenen Eğitim/Paylaşım Toplantısı vb. Faaliyet Sayısı		
				Öğrenci Sayısı	Öğretmen Sayısı	Veli Sayısı	Öğretmenlere Yönelik	Öğrencilere Yönelik	Velilere Yönelik
1	1	0	1	143	9	72	2011 12	15	12

### 2.7.3.Teknolojik Düzey

Okul/kurumun teknolojik altyapısı ve teknolojiyi kullanabilme düzeyi belirlenir. Okul/kurumlarda derslerde ve ders dışı etkinliklerde kullanılmakta olan araç gereçlerin sayısı ve ihtiyaç durumu belirlenmelidir. Bu aşamada okul/kurumda hangi işlemlerin elektronik ortamda yapıldığı, gelecekte hangi iş ve işlemlerin elektronik ortamda yapılmasının düşünüldüğü de belirtilmelidir.

**Tablo23.TeknolojikAraç-GereçDurumu**

Araç-Gereçler	2021	2022	2023	İhtiyaç
Bilgisayar	10	12	14	2
Yazıcı	5	5	5	2
Tarayıcı	1	1	1	2
Projeksiyon	2	6	8	6
İnternet Bağlantısı	Var	Var	Var	Var

Okul/kurumun fiziki mekânlar açısından mevcut ve ihtiyaç durumunun da ortaya konulması gerekmektedir.

**Tablo24.FizikiMekânDurumu**

Fiziki Mekânın Adı	Sayısı	İhtiyaç	Açıklama
Müdür Odası	1	Yok	--
Müdür Yardımcısı Odası	1	Yok	--
Öğretmenler Odası	1	Yok	--
Rehberlik Servisi	1	Yok	--
Derslik	22	Yok	--

**Yerleşim Alanı**

Toplam Alan (m <sup>2</sup> )	Bina Alanı (m <sup>2</sup> )	Bahçe alanı (m <sup>2</sup> )
12,733 m <sup>2</sup>	3371,38 m <sup>2</sup>	9361,62 m <sup>2</sup>

**Sosyal Alanlar**

Sosyal Alanlar		
Tesisin adı	Kapasitesi (Kişi Sayısı)	Alanı (m <sup>2</sup> )
Kantin	50	116,45 m <sup>2</sup>
Toplantı Salonu	130	153,03 m <sup>2</sup>
Sığınak	200	210 m <sup>2</sup>

## Sınıf ve Öğrenci Bilgileri

Okulumuzda yer alan sınıfların öğrenci sayıları alttaki tabloda verilmiştir.

**Tablo 25. Öğrenci Sayıları**

SINIFI	Erkek	Kız	Toplam
Ö.SINIF H.	1	2	3
Ö. SINIF A	4	0	4
1/A	17	10	27
1/B	13	12	25
1/C	11	12	23
1/D	14	13	27
2/A	13	13	26
2/B	12	10	22
2/C	12	11	23
2/D	11	10	21
3/A	13	8	21
3/B	11	9	20
3/C	12	11	23
3/D	12	10	22
4/A	12	13	25
4/B	11	13	24
4/C	10	16	26
4/D	14	9	22



## 2.7.4 Mali Kaynaklar

Okulumuzda finansal ve fiziksel kaynakların yönetimi süreci kapsamında finansal kaynaklar yönetilmektedir. Okulumuzda finans kaynaklar yıllık bütçe planına göre oluşturulmaktadır. Giderlerle ilgili düzenlemeler Okul Aile Birliği ve komisyonlar tarafından yapılmaktadır. Okulumuz kar amacı gütmeyen bir kuruluştur. Yıllık bütçe gelirleri Okul Aile Birliğine yapılan veli bağışları, kantin, tiyatro, gezi, kermes, anasınıfı aidatlarından oluşmaktadır. Okulumuz bütçesi oluşturulurken çalışanlar bilgilendirilmektedir. Toplantılarda bireysel ve grup olarak belirlenen ihtiyaçlar okulumuz finansal kaynaklarından sağlanmaktadır.

Davranışlarda objektif olma ilkesine uygun olarak okulun gelir ve gider bilançosu altı ayda bir, ayrıca gelir-gider sonuçları aylık olarak panolara asılarak tüm paydaşların bilgilendirilmesi sağlanmaktadır. Eğitim hizmetlerinin karşılanmasında ihtiyaçlar sınırsız ama kaynaklar sınırlıdır.

Yatırımlar, okulumuzun politika ve stratejilerini destekleyecek doğrultuda öncelikli ihtiyaçlarına göre planlanmakta, satın alma komisyonu tarafından teklifler alınmakta ve değerlendirme yapılarak uygun teklif seçilmektedir. Alınan hizmet ve araç-gereçler, muayene ve teslim alma komisyonu tarafından teslim alınarak ilgili demirbaş defterine kaydedilmektedir.

Okulumuzda araç-gereçler ekonomik olarak tasarruf tedbirlerine uygun biçimde değerlendirilmektedir. Finansal kaynakların tasarrufuna yönelik tedbirler de alınmaktadır.

Giderlerimizin büyük bölümünü oluşturan su ve elektrik kullanımının denetimleri yapılarak tasarruf sağlanmaktadır. Kırtasiye giderleri ilgili liderlerin kontrolünde oluşturulan sistemle planlama yapılmakta, okulumuzun fotokopi ve yazılım hizmetleri için sorumlu kişiler görevlendirilmektedir.

Finansal risklerinin oluşumuna yönelik tasarruf tedbirleri alınmakta, ortaya çıkabilecek bütçe açığı çalışanlara duyurulmakta ve alınan kararlar doğrultusunda Okul Aile Birliği ile işbirliğine gidilerek kaynak sağlanmaktadır. Eğitim-öğretim kalitemizin ve kurum kültürümüzün istendik davranışa yönelik gelişimini sağlamak için öğrenci, veli ve işbirliği yapılan kuruluşlarla sinerji yaratılarak birlikte çalışmalar yapılmaktadır. İşbirliği yapılan kuruluşlarla çeşitli toplantılar ve birebir görüşmelerle bilgilendirmeler yapılmaktadır. Süreç iyileştirme ekiplerine bu kuruluşların temsilcilerinin de katılımları sağlanmaktadır.

**Tablo25.KaynakTablosu**

Kaynaklar	2024	2025	2026	2027	2028
GenelBütçe	55000	65000	75000	85000	100000
OkulAileBirliđi	10000	15000	20000	25000	30000
Özelİdare					
KiraGelirleri	100000	120000	180000	250000	350000
DışKaynak/Projeler					
Diđer					
TOPLAM	165000	200000	275000	360000	480000

**Tablo 26. Gelir-Gider Tablosu**

YILLAR	2021		2022		2023	
	GELİR	GİDER	GELİR	GİDER	GELİR	GİDER
Temizlik		18.784,70		10.570,12		32.345,09
Küçük Onarım		2.287,06		12.345,78		5.568,00
Bilgisayar Harcamaları		7.691,50		3.400,03		1.000,00
Büro Makinaları-Kırtasiye Harcamaları		1.000,00		32.790,80		55.124,00
Telefon						
Sosyal Faaliyetler		19.014,60		1.890,90		1.500,00
GENEL		48.777,86		60.997,60		95.537,09

## 2.7.5. İstatistik Veriler

### 2.7.5.1. Karşılaştırmalı Öğretmen/Öğrenci Durumu

**Tablo 27. Yıllara Göre Öğretmen, Öğrenci ve Derslik Durumu**

Öğretim Yılı	Öğrenci Sayısı			Öğretmen Sayısı	Derslik Sayısı	Şube Sayısı
	Erkek	Kız	Toplam			
2020-2021	136	118	254	9	9	9
2021-2022	173	158	331	16	16	16
2022-2023	198	174	372	18	18	18

**Tablo 28. Öğrencilerinin Okullaşma Oranı**

Öğretim Yılı	Erkek Çağ Nüfusu	Kız Çağ Nüfusu	Toplam Nüfus	Erkek Öğrenci Sayısı	Kız Öğrenci Sayısı	Toplam Öğrenci Sayısı	Okullaşma Oranı %
2020-2021	142	128	270	136	118	254	%94
2021-2022	185	165	350	173	158	331	%94
2022-2023	205	190	395	198	174	372	%94

**Tablo 29 Yıllara Göre Mezun Olan Öğrenci Oranları**

Yıllara Göre Mezun Olan Öğrenci Oranı						Mezun Oranı
2020-2021		2021-2022		2022-2023		
Son Sınıf Öğrenci Sayısı	Mezun Sayısı	Son Sınıf Öğrenci Sayısı	Mezun Sayısı	Son Sınıf Öğrenci Sayısı	Mezun Sayısı	Oran %
85	85	92	92	102	102	% 100

**Tablo 30. Ödül - Ceza Alan Öğrenci Sayıları**

	Ödül ve Cezalar		
	2020-2021	2021-2022	2022-2023
Onur Belgesi Alan Öğrenci Sayısı	--	--	--
Takdir Belgesi Alan Öğrenci Sayısı	75	80	85
Teşekkür Belgesi Alan Öğrenci Say	10	12	17
Disiplin Cezası Alan Öğrenci Sayısı	--	--	--

**Tablo 31. Kurumumuzda Yıllar Bazında Sevis Kullanan Öğrenci Sayıları**

Öğretim Yılı	Öğrenci Sayısı	Araç Sayısı	Servise Binen Öğrenci Sayısı
2020-2021	515	1	14
2021-2022	505	1	14
2022-2023	404	1	14

## 2.8ÇEVRE ANALİZİ

Çevre analizinde; okulumuzu etkileyebilecek dışsal değişimler ve eğilimler değerlendirilmiştir. PEST Analizi faktörlerin incelenerek önemli ve hemen harekete geçilmesi gerekenleri tespit etmek ve bu faktörlerin, olumlu veya olumsuz kimleri etkilediğini ortaya çıkarmak için yapılan analizdir. Okulumuzda PEST Analizi, politik(siyasi), ekonomik, sosyal ve teknolojik faktörlerin incelenerek önemli ve hemen harekete geçirilmesi gerekenleri tespit etmek ve bu faktörlerin olumlu (fırsat) veya olumsuz (tehdit) etkilerini ortaya çıkarmak için yapılan bir analizdir. Politik, ekonomik, sosyal ve teknolojik değişimlerin sakıncalı(tehdit) taraflarından korunmak, avantajlı(fırsat) taraflarından yararlanmaya çalışmaktır. Okulumuz politik, ekonomik, sosyal ve teknolojik alanlardaki çevre değişkenlerini değerlendirmiş, bu değişkenlerin okul gelişimine nasıl katkı sağlayacağını ya da okul gelişimini nasıl engelleyeceğini belirlenmiştir. Bu değişkenlerden okulumuzun gelişimine katkı sağlayacak olanlar bir fırsat olarak değerlendirilmiştir. Bunun yanı sıra okul gelişimini engelleyebilecek olan değişkenler ise tehdit olarak alınmış ve planlama yapılırken bu tehditler göz önünde bulundurulmuştur. Sosyal faktörler çevrenin sosyokültürel değerleri ve tutumları ile ilgilidir.

Bu değer ve tutumlar okulumuzun çalışanları ve hizmet sunduğu kesimler açısından önemlidir. Çünkü bu konular örgütün stratejik hedeflerini, amaçlarını etkileyebilir, kurum açısından bir fırsat ya da tehdit oluşturabilir. Sosyal açıdan çevre analizi yapılırken kurumun bulunduğu çevredeki yaşantı biçimi, halkın kültürel düzeyi, toplumsal gelenekler vb. konular dikkate alınmalı, bu konuların kurum açısından bir fırsat mı yoksa tehdit unsuru mu olduğu tespit edilmelidir. Teknolojik alandaki hızlı gelişmeler, telefon, radyo, televizyon ve internet gibi günümüz haberleşme araçları çevrede olup bitenlerden zamanında haberdar olma olanakları yanında, yazılı haberleşmenin ifade güçlüklerini ortadan kaldırmış, hatta birtakım olayları görerek anında izleyebilme olasılığını gerçekleştirmiş bulunmaktadır.

Herhangi bir haber, mesaj veya önemli bir olay, dünyanın herhangi bir yerine vakit geçirmeksizin çok çabuk ulaşmakta; dünyanın herhangi bir yerinden başka bir yere bilgi ve deneyim transferi gerçekleştirilebilmektedir. Bu durum bilimsel, teknik ve düşünsel alanlarda meydana gelen gelişmelerin iyi veya kötü sonuçlarıyla bütün dünyaya yayılmasını sağlamaktadır.

Böylece, dünyada kişiler arası ilişkilerde olduğu kadar, grup ve uluslararası ilişkilerde de sosyokültürel yönden hızlı değişimler meydana gelmektedir. Bilimsel, teknik ve düşünsel değişimler, eğitim ve öğretim alanındaki sistem ve yöntemleri de temelinden değişime zorlamaktadır.

## PEST (ÇEVRE) ANALİZİ

Tablo 32 PEST Analizleri

POLİTİK VE YASAL ETMENLER	EKONOMİK ÇEVRE DEĞİŞKENLERİ
<p>*Milli Eğitim Bakanlığı ve İl ve İlçe Milli Eğitim Müdürlüğü 2019-2023 Stratejik Planlarının incelenmesi</p> <p>*Yasal yükümlülüklerin belirlenmesi</p> <p>*Personelin yasal hak ve sorumlulukları</p> <p>*Oluşturulması gereken kurul ve komisyonlar.</p> <p>*Okul çevresindeki politik durum</p> <p>*Öğrencilerin değişik ihtiyaçlarına, doğal yeteneklerine ve ilgi alanlarına odaklanması</p> <p>*Okulumuzun bulunduğu çevrenin, eğitime-öğretime erişebilirlik hakkında zorunlu eğitimi aşan beklentileri</p>	<p>*Okulun bulunduğu çevrenin genel gelir durumu</p> <p>*İş kapasitesi</p> <p>*Okulun gelirini arttırıcı unsurlar</p> <p>*Okulun giderlerini arttıran unsurlar</p> <p>*Tasarruf sağlama imkânları</p> <p>*İşsizlik durumu</p> <p>*Mal-ürün ve hizmet satın alma imkânları</p> <p>*Kullanılabilir gelir</p> <p>*Velilerin sosyoekonomik düzeyi</p> <p>*Bilginin, refaha ve mutluluğa ulaşmada itici güç olarak belirmesi</p> <p>*Toplum kavramında, internet kullanımı sonucunda meydana gelen değişiklikler</p> <p>*Çalışanlarda değişik becerilerin ve daha fazla esnekliğin aranmasına yol açan küreselleşme ve rekabetin gittikçe arttığı ekonomi</p> <p>*İstihdamda geleneksel alanlardan bilgi ve hizmet sektörüne kayış</p> <p>*Vasıfsız işlerdeki düşüş ve istihdam için gerekli nitelik ve becerilerdeki artış</p> <p>*Kariyer yönü ve istihdamda değişiklikler içeren yeni kariyer yapıları</p>

SOSYO-KÜLTÜREL ÇEVRE DEĞİŞKENLERİ	TEKNOLOJİK ÇEVRE DEĞİŞKENLERİ
<ul style="list-style-type: none"> <li>*Kariyer beklentileri</li> <li>*Ailelerin ve öğrencilerin bilinçlenmeleri</li> <li>*Aile yapısındaki değişimler(geniş aileden çekirdek aileye geçiş, erken yaşta evlenme vs.)</li> <li>*Nüfus artışı</li> <li>*Göç</li> <li>*Nüfusun yaş gruplarına göre dağılımı</li> <li>*Doğum ve ölüm oranları</li> <li>*Hayat beklentilerindeki değişimler (Hızlı para kazanma hırısı, lüks yaşama düşkünlük, kırsal alanda kentsel yaşam)</li> <li>*Göçler dolayısıyla artan mahallemizdeki okul çağı öğrenci sayısı</li> <li>*Birçok geleneksel sosyal yapının etkisinin azalması</li> </ul>	<ul style="list-style-type: none"> <li>*Milli Eğitim Bakanlığı teknoloji kullanım durumu, *e- devlet uygulamaları</li> <li>*e-öğrenme, e-akademi, e-okul, eba uzem internet olanakları</li> <li>*Okulun sahip olmadığı teknolojik araçlar bunların kazanılma ihtimali</li> <li>*Çalışan ve öğrencilerin teknoloji kullanım kapasiteleri,</li> <li>*Öğrenci ve çalışanların sahip olduğu teknolojik araçlar</li> <li>*Teknoloji alanındaki gelişmeler</li> <li>*Okulun yeni araçlara sahip olma imkânları</li> <li>*Teknolojinin eğitimde kullanım,</li> <li>*Teknolojinin ilerlemesinin, yayılmasının ve benimsenmesinin artması</li> <li>*Bilginin hızlı üretimi, erişilebilirlik ve kullanılabilirliğinin gelişmesi</li> <li>*Teknolojinin sağladığı yeni öğrenme ve etkileşim-paylaşım olanakları</li> </ul>

## 2.9.GZFT (Güçlü, Zayıf, Fırsat, Tehdit) Analizi

Okulumuzun temel istatistiklerinde verilen okul künyesi, çalışan bilgileri, bina bilgileri, teknolojik kaynak bilgileri ve gelir gider bilgileri ile paydaş anketleri sonucunda ortaya çıkan sorun ve gelişime açık alanlar iç ve dış faktör olarak değerlendirilerek GZFT tablosunda belirtilmiştir. Dolayısıyla olguyu belirten istatistikler ile algıyı ölçen anketlerden çıkan sonuçlar tek bir analizde birleştirilmiştir.

Kurumun güçlü ve zayıf yönleri donanım, malzeme, çalışan, iş yapma becerisi, kurumsal iletişim gibi çok çeşitli alanlarda kendisinden kaynaklı olan güçlülükleri ve zayıflıkları ifade etmektedir ve ayrımda temel olarak okul müdürü/müdürlüğü kapsamından bakılarak iç faktör ve dış faktör ayrımı yapılmıştır.

## İçsel Faktörler Güçlü Yönler

Öğrenciler	İlkokul sınıf mevcutlarının az olması. Öğrencilerimizin sportif alanda başarılı olmaları. LGS sınavında il ve ilçede başarılı olunması. Devamsızlık yapan öğrenci sayısının az olması.
Çalışanlar	Öğretmenler arası etkili iletişimin olması.
Veliler	Velilerin eğitim öğretime ilgili olmaları.
Bina ve Yerleşke	Yeni bir okul olması. Toplantı salonu, spor salonu ve kütüphanenin olması. Okul yangın merdivenin bulunması. Güvenlik kameralarının olması. Özel eğitim sınıfının olması. İlkokul sınıf mevcutlarının az olması.
Donanım	Her sınıfta bilgisayar, yazıcı, projeksiyon olması. (İlkokul) Engelli öğrenciler için wc, asansör, eğimli yol olması. Anasınıfının ayrı bir bölümde ve donanımlı olması.
Bütçe	Kantin kirasının olması.
Yönetim Süreçleri	Okulumuzda rehberlik servisinin aktif çalışması. Okul çıkışında güvenlik görevlisinin olması.
İletişim Süreçleri	Öğretmen veli iletişiminin iyi olması. Kurum içi iletişim kanallarının açık olması
Sosyal ve kültürel faaliyetler	Okulumuzda satranç, drama vb. kurslarının yapılması.

## Zayıf Yönler

Öğrenciler	Eğitim bölgesi dışından öğrencilerin kayıt olması.
Çalışanlar	Okul yardımcı personel sayısının yetersizliği.
Veliler	Öğrencilerin sosyo- ekonomik düzeyinin farklı olması. Okul spor salonundan, toplantı salonundan ve kütüphanesinden velilerin fazla faydalanmaması. Velilerin sınıf içinde ve koridorlarda fazla zaman geçirmeleri.
Bina ve Yerleşke	Okul bahçesinde oyun alanlarının yetersizliği. Anasınıfına özel bahçenin olmaması. Okulun büyük olmasından dolayı kantine ulaşımın zor olması. Okulun yerleşim alanının fazla olmasından dolayı temizliğinin zor olması.
Donanım	Okulumuz internet ağ bağlantısının zayıf olması. Kodlama sınıfının olmaması.
Bütçe	Okulumuzdaki eksiklikleri giderecek bütçenin yetersiz olması
Yönetim Süreçleri	İlkokul ve orta okulun aynı binayı kullanması.
İletişim Süreçleri	İlkokul ve orta okulun öğretmenleri arasındaki iletişim sorunları.

## Dışsal Faktörler

### Fırsatlar

Politik	İl ve ilçe belediyelerimizin eğitime olan katkısı. İl ve ilçemizdeki sivil toplum kuruluşlarının eğitime olan katkısı.
Ekonomik	Evlerin yakın olmasından dolayı öğrencilerin büyük kısmının okula yürüyerek gidip gelmesi. Okul yakınında bulunan sosyal yaşam kampusunun olması.
Sosyolojik	Şiddete yönelik olayların okulumuzda yaşanmaması. Velilerin eğitilmiş olması ve çocuklarının eğitimiyle ilgilenmeleri. Okulumuzun çevresinde öğrencilere tehdit oluşturacak mekanların olmaması.
Teknolojik	Okulumuz yanında bulunan sosyal yaşam kampüsü.
Mevzuat-Yasal	Üniversite-okul işbirliği ile stajyer öğrencilerin okulumuzda çalışma yapması. Eğitimde fırsat eşitliğine yönelik alınan tedbirlerin her geçen gün daha artırılması hususundaki çabalar. Hayat Boyu Öğrenme kapsamında velilerimize düzenlenen kurslar.
Ekolojik	Okulumuzun şehrin trafik, hava kirliliğinden uzak bir bölgede olması. Okulumuzda atık kağıt, atık pil vb çalışmaların olması.

### Tehditler

Politik	Eğitim politikalarında yaşanan değişimlerin eğitim kalitesini olumsuz etkilemesi
Ekonomik	Merkezi yerlere ulaşımın zor olması.
Sosyolojik	Yeni bir yerleşim yeri olmasından dolayı kaynaşmanın az olması. Okulumuzun eğitim bölgesinin yeni oluşan bir bölge olması. Okulumuz çevresinin sürekli göç alıp vermesi.(tayine bağlı öğrenci nakillerinin fazla olması).
Teknolojik	Okulun fiziki yapısına bağlı güvenlik ve kontrol sorunu.
Mevzuat-Yasal	Okul çıkışında trafik işaretlerinin ve levhalarının olmaması.
Ekolojik	Yeni nesillerde çevre bilincine karşı duyarsızlık.



## Tespit Ve İhtiyaçların Belirlenmesi

Gelişim ve sorun alanları analizi ile GZFT analizi sonucunda ortaya çıkan sonuçların planın geleceğe yönelim bölümü ile ilişkilendirilmesi ve buradan hareketle hedef, gösterge ve eylemlerin belirlenmesi sağlanmaktadır.

Gelişim ve sorun alanları ayrımında eğitim ve öğretim faaliyetlerine ilişkin üç temel tema olan Eğitime Erişim, Eğitimde Kalite ve kurumsal Kapasite kullanılmıştır. Eğitime erişim, öğrencinin eğitim faaliyetine erişmesi ve tamamlamasına ilişkin süreçleri; Eğitimde kalite, öğrencinin akademik başarısı, sosyal ve bilişsel gelişimi ve istihdamı da dâhil olmak üzere eğitim ve öğretim sürecinin hayata hazırlama evresini; Kurumsal kapasite ise kurumsal yapı, kurum kültürü, donanım, bina gibi eğitim ve öğretim sürecine destek mahiyetinde olan kapasiteyi belirtmektedir.

<b>Eğitime Erişim</b>	<b>Eğitimde Kalite</b>	<b>Kurumsal Kapasite</b>
Okullaşma Oranı	Akademik Başarı	Kurumsal İletişim
Okula Devam/ Devamsızlık	Sosyal, Kültürel ve Fiziksel Gelişim	Kurumsal Yönetim
Okula Uyum, Oryantasyon	Sınıf Tekrarı	Bina ve Yerleşke
Özel Eğitime İhtiyaç Duyan Bireyler	İstihdam Edilebilirlik ve Yönlendirme	Donanım
Yabancı Öğrenciler	Öğretim Yöntemleri	Temizlik, Hijyen
Hayatboyu Öğrenme	Ders araç gereçleri	İş Güvenliği, Okul Güvenliği
		Taşıma ve servis

Gelişim ve sorun alanlarına ilişkin GZFT analizinden yola çıkılarak saptamalar yapılırken yukarıdaki tabloda yer alan ayrımında belirtilen temel sorun alanlarına dikkat edilmesi gerekmektedir.



### 3. GELECEĞE BAKIŞ

Karşılıklı etkileşime açık ve azami düzeyde katılımcılığın (paydaşlar) sağlandığı çalışmalar çerçevesinde, Okulumuzun misyonu (varoluş nedeni), vizyonu (geleceğe bakışı), ilke ve değerleri (iş yapış tarzları) ile güçlü ve gelişmeye açık alanları tespit edilmiştir.

Paydaş beklentilerinin çalışmaya yansıtılmasını sağlamak amacıyla farklı kademe ve birimlerde görev yapmakta olan kişilerin tespit edilmesine gayret gösterilmiştir.

#### MİSYONUMUZ

Yeniliklere açık, sürekli kendini geliştiren genç öğretmen kadrosuyla, öğrenci merkezli eğitim veren, teknolojiyi kullanan, velilerin ihtiyaç duydukları her an okul idaresi ve öğretmenlerine ulaşım rehberlik hizmetlerini alabildikleri, öğrencilerinin başarılarını ön planda tutup, kaliteden ödün vermeyen çağdaş bir eğitim kurumuyuz.

#### VİZYONUMUZ

Akademik, sosyal, kültürel ve sportif başarıları her kesim tarafından kabul edilmiş, ilçemizde tercih edilen bir okul olmaktır.

## TEMEL DEĞERLERİMİZ

### A- HOŞGÖRÜ

- Başkalarının görüş ve düşüncelerine değer verilir.
- Eleştiriye açıktır ve farklılıklar hoş görülür.
- Korku ve baskı araç olarak kullanılmaz.

### B- ADALET

- Ödül hak edene verilir.
- Kurallar herkes için eşit uygulanır.
- İş yükü dengeli olarak dağıtılır.
- Yasal hakların tam kullanımını sağlar.

### C- SORUMLULUK

- Mesleğini sevme ve içten bağlılık esastır.
- Sorumluluktan kaçılmaz ,istekli yaklaşılır .
- Bireyler konum ve eylemlerinden dolayı hesap verirler

### D- DÜRÜSTLÜK

- Yolsuzluk yapılmaz ve örtbas edilmez.
- Kamu kaynakları, kamu yararına özenle kullanılır.

### E- DEMOKRASİ

- Atatürk ilke ve inkılâpları doğrultusunda hareket edilir.
- Cumhuriyetin en iyi yönetim şekli olduğuna inanılır.
- Yönetimde katılımcılık esas alınır.

### F- SEVGİ-SAYGI

- Çalışanlar arasında sevgi ve saygı esastır.
- Çalışanlar ve öğrenciler gözetilir, korunur



# 4.BÖLÜM

BUCA

TOKİ  
TURGUT ÖZAL  
İLKOKULU

## 4. AMAÇ, HEDEF VE STRATEJİLERİN BELİRLENMESİ

Stratejik amaçlar; misyon, vizyon, ilke ve değerlerle uyumlu, misyonun yerine getirilmesine katkıda bulunacak ve mevcut durumdan gelecekteki arzu edilen duruma dönüşümü sağlayabilecek nitelikte, ulaşılmak istenen noktayı açık bir şekilde ifade eden ve stratejik planlama sürecinin sonraki aşamalarına rehberlik edecek şekilde stratejik konulara uygun olarak tespit edilmiştir. Hedeflerin tespitinde; paydaş beklentileri, konulara ilişkin alternatifler, mevcut durum analizi ve istatistikî verilerin varlığı ve verilere olan ihtiyaç göz önünde bulundurulmuştur. Stratejik planlama çalışmaları ile; kurumsal rol ve sorumluluklar çerçevesinde stratejinin operasyonlara dönüştürülmesi, hizmet birimleri arasında sinerji yaratılarak, tespit edilen stratejilerine yönlendirilmesi, bireysel stratejilerin kurumsal stratejiler ile ilişkilendirilerek bütünleştirilmesi, bir başka ifadeyle stratejik yönetimin sürekli bir süreç haline getirilmesi ve herkes tarafından benimsenmesinin sağlanması hedeflenmiştir.

### STRATEJİK PLAN GENEL TABLOSU

#### Stratejik Amaç 1.

Eğitim ve öğretime erişim okullaşma ve okul terki, devam ve devamsızlık, okula uyum ve oryantasyon, özel eğitime ihtiyaç duyan bireylerin eğitime erişimi, yabancı öğrencilerin eğitime erişimi ve hayatboyu öğrenme kapsamında yürütülen faaliyetlerin ele alındığı temadır.

#### Stratejik Hedef 1.1.

Plan dönemi sonuna kadar eğitim öğretimin her tür ve kademesine katılımı artırarak devamsızlık ve okul terklerini azaltmak.

Performans Göstergeleri	Hedefe Etkisi*	Başlangıç Değeri**	1. Yıl	2. Yıl	3. yıl	4. Yıl	5. Yıl	İzleme Sıklığı	Rapor Sıklığı
<b>Amaç1</b>	Eğitim ve öğretime erişim okullaşma ve okul terki, devam ve devamsızlık, okula uyum ve oryantasyon, özel eğitime ihtiyaç duyan bireylerin eğitime erişimi, yabancı öğrencilerin eğitime erişimi ve hayatboyu öğrenme kapsamında yürütülen faaliyetlerin ele alındığı temadır.								
<b>Hedef1.1</b>	Plan dönemi sonuna kadar eğitim öğretimin her tür ve kademesine katılımı artırarak devamsızlık ve okul terklerini azaltmak.								
<b>P.G.1.1</b> Kayıt bölgesindeki öğrencilerden okula kayıt yaptıranların oranı (%)	10	%100	%100	%100	%100	%100	%100	Yılda 2	Yılda 2
<b>P.G.1.2</b> İlkokul birinci sınıf öğrencilerinden en az bir yıl okul öncesi eğitim almış olanların oranı	10	%90	%92	%94	%96	%98	%100	Yılda 2	Yılda 2

<b>P.G.1.3</b> Anasınıfı 4-5 yaş grubu okullaşma oranı	10	%88	%90	%92	%94	%96	%96	Yılda 2	Yılda 2
<b>P.G.1.4</b> Okula yeni başlayan öğrencilerden oryantasyon eğitimine katılanların oranı (%)	15	%100	%100	%100	%100	%100	%100	Yılda 2	Yılda 2
<b>P.G.1.5</b> Bir eğitim ve öğretim döneminde 20 gün ve üzeri devamsızlık yapan öğrenci oranı(%)İlkokul	15	%3	%2	%1	%0	%0	%0	Yılda 2	Yılda 2
<b>P.G.1.6</b> Bir eğitim ve öğretim döneminde 20 gün ve üzeri devamsızlık yapan öğrenci oranı(%)Ortaokul	15	%5	%4	%3	%2	%1	%0	Yılda 2	Yılda 2
<b>P.G.1.7</b> Okulun özel eğitime ihtiyaç duyan bireylerin kullanımına uygunluğu (0-1)	5	1	1	1	1	1	1	Yılda 2	Yılda 2
<b>P.G.1.8</b> Maddi imkânsızlıklar sebebi ile destek alan öğrenci oranı	5	%2	%2	%2	%2	%2	%2	Yılda 2	Yılda 2
<b>P.G.1.9</b> Bilim ve sanat merkezi programlarına devam eden öğrenci sayısı	5	1	2	3	4	5	6	Yılda 2	Yılda 2
<b>P.G.1.10</b> Hayat boyu öğrenme kapsamında açılan kurs sayısı.	5	4	5	6	7	8	8	Yılda 2	Yılda 2
<b>P.G.1.11</b> Bilsem'e yönlendirilen öğrenci sayısı.	5	22	30	35	40	45	50	Yılda 2	Yılda 2
<b>Koordinatör Birim</b>	OKUL İDARESİ								
<b>İşbirliği Yapılacak Birimler</b>	Rehberlik Servisi, Veliler, Öğretmenler, Yerel Yönetimler, Sivil Toplum Örgütleri, Muhtarlık, İlçe MEM								
<b>Riskler</b>	EKONOMİK OLANAKSIZLIKLAR								
<b>Stratejiler</b>	<p>S1 Kayıt bölgesinde yer alan öğrencilerin tespiti çalışması yapılacaktır.</p> <p>S2 Devamsızlık yapan öğrencilerin tespiti ve erken uyarı sistemi için çalışmalar yapılacaktır.</p> <p>S3 Devamsızlık yapan öğrencilerin velileri ile özel aylık toplantı ve görüşmeler yapılacaktır.</p> <p>S4 Okul öncesi öğrenci velilerine yönelik bilgilendirici broşürler hazırlanacaktır.</p> <p>S5 Okul öncesi kayıt dönemine yönelik veli bilgilendirme seminerlerinin düzenlenecek.</p> <p>S6 Okula uyum ve oryantasyon eğitimleri düzenlenecek</p> <p>S7 Hayat boyu öğrenme kapsamında açılan kursların sayısı artırılacak.</p> <p>S8 Bilim ve sanat merkezi programları ve sınavları hakkında bilgilendirme ve tanıtım semineri düzenlenecek.</p>								
<b>Maliyet Tahmini</b>	280000								

<b>Tespitler</b>	Veliler toplantı katılımlarına teşvik edilerek okul içinde yapılan çalışmalara bireysel katılımları artırılması ile sahip çıkma güdüsünü artırılması gerekmektedir.
<b>İhtiyaçlar</b>	Okul içindeki tüm alanların kullanımı artırılıp iyileştirilmesi.

## **Stratejik Amaç 2.**

Her kademedeki bireye ulusal ve uluslararası ölçütlerde bilgi, beceri, tutum ve davranışın kazandırılması ile girişimci yenilikçi, yaratıcı, dil becerileri yüksek, iletişime ve öğrenmeye açık, özgüven ve sorumluluk sahibi sağlıklı ve mutlu bireylerin yetişmesini sağlamak.

### **Stratejik Hedef 2.1.**

Öğrencilerin öğrenci başarısını, sosyal/ kültürel /sportif faaliyetlere katılım oranını, yabancı dil yeterliliğini arttırmak ve velileri de sürece dâhil eden bir yönetim anlayışı sergilemek.

### **Stratejik Hedef 2.2.**

Öğrencilere evrensel değerler, sağlıklı yaşam ve çevre bilinci duyarlılığı kazandırılacaktır.

### **Stratejik Hedef 2.1.**

Öğrencilerin öğrenci başarısını, sosyal/ kültürel /sportif faaliyetlere katılım oranını, yabancı dil yeterliliğini arttırmak ve velileri de sürece dâhil eden bir yönetim anlayışı sergilemek.

<b>Amaç 2</b>	Her kademedeki bireye ulusal ve uluslararası ölçütlerde bilgi, beceri, tutum ve davranışın kazandırılması ile girişimci yenilikçi, yaratıcı, dil becerileri yüksek, iletişime ve öğrenmeye açık, özgüven ve sorumluluk sahibi sağlıklı ve mutlu bireylerin yetişmesini sağlamak.
<b>Hedef 2.1</b>	Öğrencilerin öğrenci başarısını, sosyal/ kültürel /sportif faaliyetlere katılım oranını, yabancı dil yeterliliğini arttırmak ve velileri de sürece dâhil eden bir yönetim anlayışı sergilemek.
<b>Hedef 2.2</b>	Öğrencileri akademik başarı ve becerilerine uygun bir üst öğretim kurumlarına yerleştirmek.



Performans Göstergeleri	Hedefe Etkisi*	Başlangıç Değeri**	1. Yıl	2. Yıl	3. yıl	4. Yıl	5. Yıl	İzleme Sıklığı	Rapor Sıklığı
<b>P.G.2.1.1</b> Bilsem ve İYEP'e katılan öğrenci sayısı	10	10	12	14	16	18	20	Yılda 2	Yılda 2
<b>P.G.2.1.2</b> İl ve ilçe bazında yarışmalarına katılan öğrenci sayısı	15	10	15	20	25	30	40	Yılda 2	Yılda 2
<b>P.G.2.1.3</b> Öğrencilerin yabancı dil dersi yıl sonu başarı puanı ortalaması	10	75	80	85	90	95	100	Yılda 2	Yılda 2
<b>P.G.2.1.4</b> Bir eğitim öğretim döneminde kültürel, sanatsal ve sportif alanlarda en az bir faaliyete katılan öğrenci oranı (%)	15	%25	%30	%35	%40	%45	%50	Yılda 2	Yılda 2
<b>P.G.2.1.5</b> Okulda düzenlenen gezilerin sayısı	15	8	10	12	14	15	15	Yılda 2	Yılda 2
<b>P.G.2.1.6</b> Öğrenci başına okunan kitap sayısı	15	15	16	17	18	18	20	Yılda 2	Yılda 2
<b>P.G.2.1.7</b> Ders dışı egzersiz çalışmalarına katılan öğrenci sayısı	10	220	240	260	280	300	320	Yılda 2	Yılda 2
<b>P.G.2.1.8</b> Velilere yönelik seminer-egitim sayısı	10	5	8	10	12	14	15	Yılda 2	Yılda 2
<b>Koordinatör Birim</b>	OKUL İDARESİ								
<b>İşbirliği Yapılacak Birimler</b>	Rehberlik Servisi, Veliler, Öğretmenler, Yerel Yönetimler, Sivil Toplum Örgütleri, Muhtarlık, İlçe MEM								
<b>Riskler</b>	Öğrencilerin ve velilerin bilimsel, kültürel, sportif ve sanatsal faaliyetlere ilişkin farkındalık düzeyinin kayıt böl gelerine göre farklılık göstermesi Mali ihtiyaçların teminindeki kaynak yetersizliği								
<b>Stratejiler</b>	S 1 Öğrencilerimize "etkili ve verimli ders çalışma yöntem ve teknikleri" ile ilgili seminer verilmesi.								

	S 2 Velilerimiz için “etkili ve verimli ders çalışma yöntem ve teknikleri” ile ilgili seminer verilmesi. S 3 Öğrencilere tüm etkinliklerden haberdar etmek ve organize etmek S 4 Gezi organizasyonlarını OAB ile organize şekilde artırmak.
<b>Maliyet Tahmini</b>	300000
<b>Tespitler</b>	Veliler toplantı katılımlarına teşvik edilerek okul içinde yapılan çalışmalara bireysel katılımları artırılması ile sahip çıkma güdüsünü artırılması gerekmektedir.
<b>İhtiyaçlar</b>	Okul içindeki tüm alanların kullanımını artırılıp iyileştirilmesi.

### Stratejik Hedef 2.2.

Öğrencilere evrensel değerler, sağlıklı yaşam ve çevre bilinci duyarlılığı kazandırılacaktır.

<b>Amaç 2</b>	Her kademedeki bireye ulusal ve uluslararası ölçütlerde bilgi, beceri, tutum ve davranışın kazandırılması ile girişimci yenilikçi, yaratıcı, dil becerileri yüksek, iletişime ve öğrenmeye açık, özgüven ve sorumluluk sahibi sağlıklı ve mutlu bireylerin yetişmesini sağlamak.								
<b>Hedef 2.1</b>	Öğrencilerin öğrenci başarısını, sosyal/ kültürel /sportif faaliyetlere katılım oranını, yabancı dil yeterliliğini arttırmak ve velileri de sürece dâhil eden bir yönetim anlayışı sergilemek.								
<b>Hedef 2.2</b>	Öğrencilere evrensel değerler, sağlıklı yaşam ve çevre bilinci duyarlılığı kazandırılacaktır.								
<b>Performans Göstergeleri</b>	<b>Hedefe Etkisi*</b>	<b>Başlangıç Değeri**</b>	<b>1. Yıl</b>	<b>2. Yıl</b>	<b>3. yıl</b>	<b>4. Yıl</b>	<b>5. Yıl</b>	<b>İzleme Sıklığı</b>	<b>Rapor Sıklığı</b>
<b>PG 2.2.1</b> Sağlıklı ve dengeli beslenme ile ilgili verilen eğitim sayısı	25	2	3	4	4	5	5	Yılda 2	Yılda 2
<b>PG 2.2.2</b> Sağlıklı ve dengeli beslenme ile ilgili verilen eğitime katılan öğrenci sayısı	25	100	150	250	300	350	400	Yılda 2	Yılda 2

<b>PG 2.2.3</b> Toplumsal değerler ve görgü kuralları ile ilgili verilen eğitim sayısı	25	1	2	3	4	5	6	Yılda 2	Yılda 2
<b>PG 2.2.4</b> Toplumsal değerler ve görgü kuralları ile ilgili verilen eğitimlere katılan öğrenci sayıları.	25	250	500	600	750	850	1000	Yılda 2	Yılda 2
<b>Koordinatör Birim</b>	Okul İdaresi								
<b>İşbirliği Yapılacak Birimler</b>	Rehberlik Servisi, Öğretmenler, Sivil Toplum Kuruluşları, Üniversiteler, Belediyeler								
<b>Riskler</b>	Ekonomik yetersizlik çeken ve/veya parçalanmış ailelerin her geçen gün artması								
<b>Stratejiler</b>	S-1 Öğrencilere sağlıklı ve dengeli beslenmelerine yönelik bilgilendirme eğitimleri ve etkinlikler yapılacaktır.								
<b>Maliyet Tahmini</b>	300000								
<b>Tespitler</b>	Alım gücünün düşmesi, öğrencilerin sağlıklı ve dengeli beslenme olanaklarını kısıtlanması Aile içi değer yargıları ve görgü alışkanlıklarının farklılıklar göstermesi								
<b>İhtiyaçlar</b>	İlgili Kurum ve Kuruluşlarla işbirliği Sosyoekonomik durumu yetersiz öğrencilerin tespit edilip desteklenmesi								

### Stratejik Amaç 3.

Kurumsal kapasiteyi geliştirmek için, mevcut beşeri, fiziki ve mali alt yapı eksikliklerini gidererek, enformasyon teknolojilerinin etkililiğini artırıp çağın gereklerine uygun, yönetim ve organizasyon yapısını etkin hale getirmek.

#### Stratejik Hedef 3.1.

Eğitim ve öğretim hizmetlerinin etkin sunumunu sağlamak için; yönetici, öğretmen ve diğer personelin kişisel ve mesleki becerilerini geliştirmek ve okulun fiziki imkanlarını ve donanım ihtiyaçlarını gidermek.

<b>Amaç 3</b>	Kurumsal kapasiteyi geliştirmek için, mevcut beşeri, fiziki ve mali alt yapı eksikliklerini gidererek, enformasyon teknolojilerinin etkililiğini artırıp çağın gereklerine uygun, yönetim ve organizasyon yapısını etkin hale getirmek.
<b>Hedef 3.1</b>	Eğitim ve öğretim hizmetlerinin etkin sunumunu sağlamak için; yönetici, öğretmen ve diğer personelin kişisel ve mesleki becerilerini geliştirmek ve okulun fiziki imkanlarını ve donanım ihtiyaçlarını gidermek

Performans Göstergeleri	Hedefe Etkisi*	Başlangıç Değeri**	1. Yıl	2. Yıl	3. yıl	4. Yıl	5. Yıl	İzleme Sıklığı	Rapor Sıklığı
<b>PG 3.1.1</b> Hizmet içi eğitime katılım sayısı.	15	1	2	2	2	2	2	Yılda 2	Yılda 2
<b>PG 3.1.2</b> Okul web sitesi kullanım sıklığı (%)	10	50	55	60	65	70	75	Yılda 2	Yılda 2
<b>PG 3.1.3</b> Başarı belgesi verilen personel sayısı	15	1	2	3	4	5	5	Yılda 2	Yılda 2
<b>PG 3.1.4</b> Okulun bahçe ve duvarlarının kullanım oranı(%)	10	%50	%55	%60	%65	%70	%75	Yılda 2	Yılda 2
<b>PG 3.1.5</b> Öğretmen motivasyonunu yükselten faaliyet sayısı	15	4	5	6	6	6	7	Yılda 2	Yılda 2
<b>PG 3.1.6</b> Lisan üstü eğitim (Tezli-Tezsiz) yapan öğretmen oranı	10	%12	%13	%14	%15	%15	%15	Yılda 2	Yılda 2
<b>PG 3.1.7</b> Okul web sitesinde yapılan duyuru sayısı	15	32	35	40	45	50	55	Yılda 2	Yılda 2
<b>PG 3.1.8</b> Okul sağlığı ve hijyeni/iş sağlığı ve güvenliği konusunda yürütülen faaliyet sayısı	10	2	3	3	3	3	3	Yılda 2	Yılda 2
<b>Koordinatör Birim</b>	Okul İdaresi								
<b>İşbirliği Yapılacak Birimler</b>	Rehberlik Servisi, Öğretmenler, Sivil Toplum Kuruluşları, Üniversiteler, Belediyeler								
<b>Riskler</b>	Ekonomik yetersizlik çeken ve/veya parçalanmış ailelerin her geçen gün artması								
<b>Stratejiler</b>	Okul Web sitesinin kullanım oranını artırmaya yönelik çalışmalar ve bilgilendirmeler yapılacaktır. Başarılı yönetici ve öğretmenlerin ödüllendirilmesi sağlanacaktır. Öğretmenlere hizmet içi eğitim katılım sayısını arttırmak. Ayın Temiz Sınıfı Projesi uygulanacak.								

	Okul sađlıđı ve hijyen konularında ğrencilerin, ailelerin ve alıřanlara eđitim verilmesi sađlanacak. Okul bahe duvarlarına eřitli eđitici resimler yapılacaktır. Okul bahe ierisine eřitli eđitici oyun alanları dzenlemesi yapılacaktır. ğretmenlere her dnem iki sosyal etkinlik dzenlenecek.
<b>Maliyet Tahmini</b>	600000
<b>Tespitler</b>	Ynetici ve ğretmenlerin mesleki geliřim eđitimlerinde niversiteler ile yeterli dzeyde iřbirliđi imknı sađlanamaması ğretmen ve yneticilere verilen mesleki geliřim eđitimlerinin nitelik ve niceliđinin geliřtirilmeye aık olması ğretmenlerin talep ettikleri dzeyde eđitim alamaması ğretmenlerin mesleki geliřim ihtiya ve nceliklerini belirlemede okulların ihtiyalarının yeterli dzeyde dikkate alınmaması ğretmenlerin Mevzuat geređi ders dıřı zamanlarda yapmak zorunda oldukları iřlerin ok vakit alması ve boř zaman bırakmaması
<b>İhtiyalar</b>	İlgili Kurum ve Kuruluřlarla iřbirliđi

#### 4.5. Maliyetlendirme

Stratejik planda belirlenen hedefler plan dnemi iin tahmini maliyeti tespit edilmiřtir. Maliyetlendirme yapılırken ayrıntılı faaliyetler gz nnde bulundurulurken hedefe iliřkin tahmini maliyet hesaplanmıřtır. Her bir faaliyet belirli bir hedefe yneliktir. Herhangi bir hedefle iliřkisi kurulamayan faaliyet/projelere yer verilmemiřtir.

**Tablo33.Tahmini Maliyet Tablosu**

	2024	2025	2026	2027	2028	Toplam Maliyet
AMA 1						280.000
HEDEF 1.1	45.000	50.000	55000	60000	70000	
AMA 2						600.000
HEDEF 2.1	30000	40000	60000	75000	95000	
HEDEF 2.2	30000	40000	60000	75000	95000	
AMA 3						600000
HEDEF 3.1	60000	70000	100000	150000	220000	
TOPLAM	165000	200000	275000	360000	480000	1480000



## 5. İZLEME VE DEĞERLENDİRME

Okulumuz Stratejik Planı izleme ve değerlendirme çalışmalarında 5 yıllık Stratejik Planın izlenmesinde 6 aylık dönemlerde izleme yapılacak ve değerlendirme yapılacak; denetim birimleri, il ve ilçe millî eğitim müdürlüğü ve Bakanlık denetim ve kontrollerine hazır halde tutulacaktır.

2024-2028 Stratejik Planı İzleme ve Değerlendirme Modeli'nin çerçevesini;

1. Performans göstergeleri ve stratejiler bazında gerçekleşme durumlarının belirlenmesi,
2. Performans göstergelerinin gerçekleşme durumlarının hedeflerle kıyaslanması,
3. Sonuçların raporlanması ve paydaşlarla paylaşımı,
4. Hedeflerden sapmaların nedenlerinin araştırılması,
5. Alternatiflerin ve çözüm önerilerinin geliştirilmesi süreçleri oluşturmaktadır. Performans göstergelerinin yılsonu gerçekleşme durumları, gösterge hedeflerinden sapmalar görülüyorsa bunların nedenleri, değerlendirilerek gerekli tedbirlerin anması sağlanacaktır.

İZLEME DEĞERLENDİRME TAKVİMİ			
İZLEME DEĞERLENDİRME DÖNEMİ	GERÇEKLEŞTİRİLMİŞ ZAMANI	İZLEME DEĞERLENDİRME DÖNEMİSÜ REÇAÇIKLAMASI	ZAMAN KAPSAMI
Birinci Dönem	Her Yılın Haziran Ayı İçerisinde	Strateji Geliştirme Şubesi tarafından diğer şubelerin sorumlu oldukları göstergeler ile ilgili gerçekleşme durumlarına ilişkin verilerin toplanması ve değerlendirilmesi. Göstergelerin gerçekleşme durumları hakkında hazırlanan raporun üst yöneticiye sunulması	Ocak-Haziran
İkinci Dönem	İzleyen Yılın Şubat Ayı Sonuna Kadar	Strateji Geliştirme Şubesi tarafından diğer şubelerin sorumlu oldukları göstergeler ile ilgili yıl sonu gerçekleşme durumlarına ilişkin verilerin toplanması ve değerlendirilmesi Üst yönetici başkanlığında harcama birim yöneticilerince yıl sonu gerçekleşmelerinin, gösterge hedeflerinden sapmaların ve sapma nedenlerinin değerlendirilerek gerekli stratejilerin oluşturulması	Tüm Yıl



# 6.BÖLÜM



## 6. EKLER:

### EK-1PaydaşSınıflandırmaMatrisi

PAYDAŞLAR	İÇPAYDAŞLAR	DIŞ PAYDAŞLAR	YARARLANICI		
	Çalışanlar, Birimler	Temel ortak	Stratejik ortak	Tedarikçi	Müşteri, hedef kitle
Millî Eğitim Bakanlığı					
Valilik					
Milli Eğitim Müdürlüğü					
Çalışanları					
İlçe Milli Eğitim Müdürlükleri					
Okullar ve Bağlı Kurumlar					
Öğretmenler Ve diğer Çalışanlar					
Öğrenciler ve Veliler					
Okul Aile Birliği					
Üniversite					
Özel İdare					
Belediyeler					
Güvenlik Güçleri (Emniyet, Jandarma)					
Bayındırlık Ve İskân Müdürlüğü					
Sosyal Hizmetler Müdürlüğü					
Gençlik ve Spor Müdürlüğü					
Muhtarlık					
İşveren kuruluşlar					
Sivil Toplum Kuruluşları					
Turizm Uygulama otelleri					

Tablodayerpaydaşlarınlistesiokul/kurumuntürüneveyapısınağoredeğişkenlikgösterebilir.

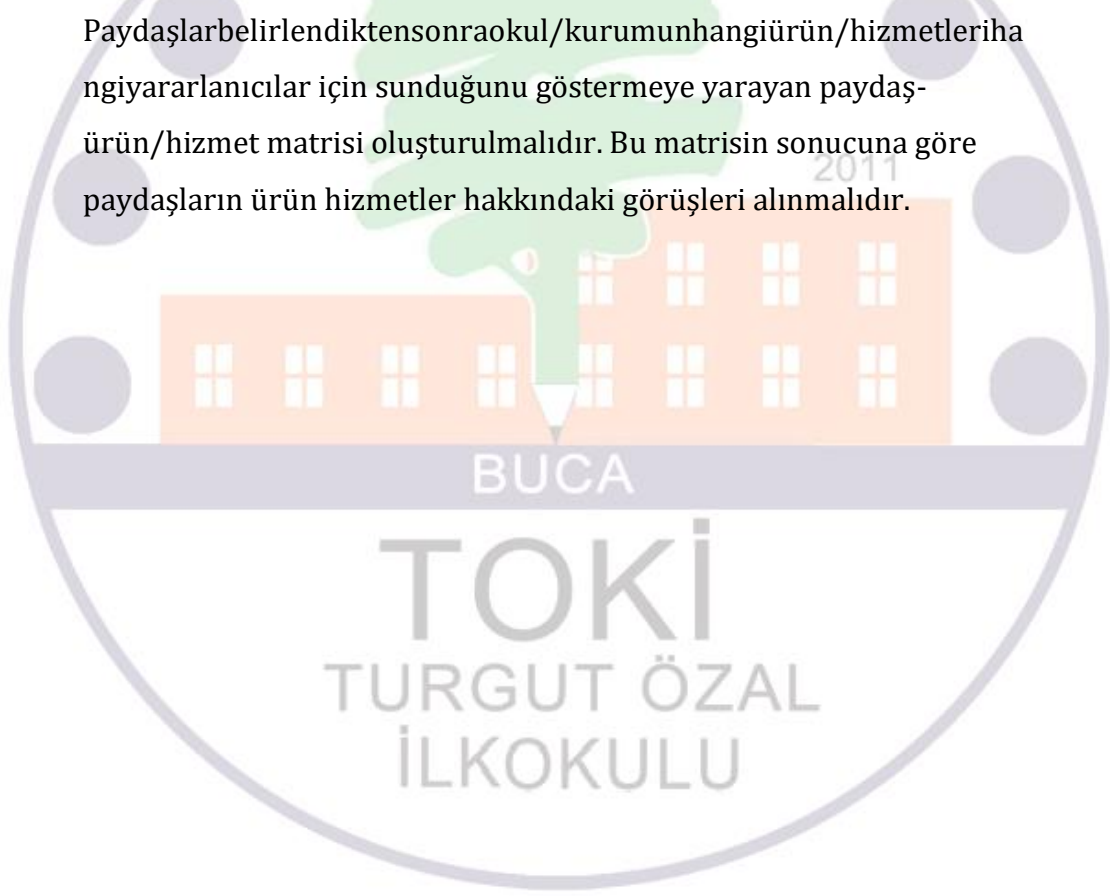
√: Tamamı O: Birkısı

TURGUT ÖZAL  
İLKOKULU

## EK-2PaydaşÖnceliklendirmeMatrisi

Paydaş	İç Paydaş	DışP aydaş	Yararlanıcı (Müşteri)	Neden Paydaş?	Önceliği
MEB		√		Bağlı olduğumuz merkezi idare	1
Öğrenciler			√	Hizmetlerimizden Yaralandıkları için	1
Özelİdare		√		Tedarikçi mahalli idare	1
STK		0		Amaç ve hedeflerimize Ulaşmak iş birliği yapacağımız kurumlar	..

Paydaşlarbelirlendikten sonra okul/kurumun hangi ürün/hizmetleri hangi yararlanıcılar için sunduğunu göstermeye yarayan paydaş-ürün/hizmet matrisi oluşturulmalıdır. Bu matrisin sonucuna göre paydaşların ürün hizmetler hakkındaki görüşleri alınmalıdır.



Ek-3 Yararlanıcı Ürün/Hizmet Matrisi

Yararlanıcı (Müşteri)	Ürün/Hizmet	Eğitim-Öğretim (Öğün-Yaygın)	Yatılılık-Bursluluk	Nitelikli İş Gücü	AR-GE, Projeler, Danışmanlık	Altyapı, Donatım Yatırım	Yayım	Rehberlik, Kurs, Sosyal etkinlikler	Mezunlar (Öğrenci)	Ölçme-Değerlendirme
Öğrenciler		√	o			√	√	√		
Veliler							√			
Üniversiteler				o	o				√	
Medya				o	o					
Uluslararası kuruluşlar					o		o			
Meslek Kuruluşları										
Sağlık kuruluşları				o						
Diğer Kurumlar										o
Özellektör				√	o			o		

√: Tamamı O: Birkısı

Okul/kurumlarda öğretmen, öğrenci, veli ve çalışanlara yönelik uygulanan memnuniyet anketlerinin sonuçları paydaşların görüşleri olarak kullanılabilir. Yöneticiler, öğretmenler ve diğer çalışanlarla toplantılar yapılmalı, sayısı fazla olan paydaşların görüşleri anket yoluyla alınmalıdır.

#### Ek-4 Paydaş Anketleri

Aşağıda verilen anketler, okul/kurumlara örnek olması bakımından rehber eklenmiştir. Anket içerikleri, okul/kurum türüne ve yapısına göre değişiklik göstermelidir.

#### Kıymetli Öğretmenimiz;

- Bu anketin amacı, okul/kurum çalışmaları hakkındaki görüşlerinizi almaktır.
- Bu ankette kimlik bilgileri yer almaz.
- Lütfen okul hakkındaki görüşlerinizi en iyi yansıtan kutuya "X" işareti koyarak belirtiniz.
- Anketimize katıldığınız için teşekkür ederiz.

NO	ÖĞRETMENLERİÇİN KONUBAŞLIKLARI	2011		2012		2013	
		Kesinlikle Katılıyorum	Katılıyorum	Kararsızım	Kesinlikle Katılmıyorum	Katılmıyorum	
01-	Okulun misyonu ve vizyonunu tam olarak anlıyorum.	0	0	0	0	0	
02-	Okulda eğitim ve yönetim kalitesi sürekli olarak gelişiyor.	0	0	0	0	0	
03-	Okul temiz ve hijyeniktir.	0	0	0	0	0	
04-	Okul, öğrencilerin ve personelin güvenliğini sağlamak için uygun güvenlik önlemleri alır.	0	0	0	0	0	
05-	Okul, yeni kabul edilen öğrencilere uygun desteği sağlar.	0	0	0	0	0	
06-	Okulumuz meslek yeterliliğini geliştirme için eğitim fırsatları sunuyor.	0	0	0	0	0	
07-	Okul yönetimimiz öğretmenleri etkin bir şekilde yönlendirir.	0	0	0	0	0	
08-	Okulumuz, öğrencilerin öğrenme ilgilerini uyandıracak bir öğrenme ortamı oluşturmuştur.	0	0	0	0	0	
09-	Etkili bir öğretmen olmak için ihtiyaç duyduğum kaynaklara erişimim var.	0	0	0	0	0	
10-	Bana sunulan kaynakları kullanmak için gerekli eğitime sahibim.	0	0	0	0	0	
11-	Okulumuzun, farklı ihtiyaçları olan öğrencileri desteklemek için etkin bir politikası vardır.	0	0	0	0	0	
12-	Okulumuz müfredat uygulamasını etkin bir şekilde izler.	0	0	0	0	0	
13-	Okulumuz, velilere uygun etkinlikler düzenlemektedir.	0	0	0	0	0	
14-	Diğer öğretmenlerle iş birliği yaparım.	0	0	0	0	0	
15-	Okul personeli arasında dostane bir ilişki sürdürülür.	0	0	0	0	0	
16-	Takım ruhumuz ve moralimiz yüksek.	0	0	0	0	0	
17-	Okulumuza aidiyet hissediyorum.	0	0	0	0	0	

### Kıymetli Velimiz;

- Bu anketin amacı, okul/kurum çalışmaları hakkındaki görüşlerinizi almaktır.
- Bu ankette kimlik bilgileri yer almaz.
- Lütfen okul/kurum hakkındaki görüşlerinizi en iyi yansıtan kutuya "X" işareti koyarak belirtiniz.
- Anketimize katıldığınız için teşekkür ederiz.

NO	VELİLER İÇİN KONUBAŞLIKLARI	2011			2011	
		Kesinlikle Katılıyorum	Katılıyorum	Kararsızım	Kesinlikle Katılmıyorum	Katılmıyorum
01-	Okulun misyonu ve vizyonunu tam olarak anlıyorum.	0	0	0	0	0
02-	Okulda eğitim ve yönetim kalitesi sürekli olarak gelişiyor.	0	0	0	0	0
03-	Okul temiz ve hijyeniktir.	0	0	0	0	0
04-	Okul, öğrencilerin ve personelin güvenliğini sağlamak için uygun güvenlik önlemleri alır.	0	0	0	0	0
05-	Okul, yeni kabul edilen öğrencilere uygun desteği sağlar.	0	0	0	0	0
06-	Okul, çocuğumun okumaya olan ilgisini geliştirmesine yardımcı olabilir.	0	0	0	0	0
07-	Okul çocuğumun öğrenme ilgisini güçlendiriyor.	0	0	0	0	0
08-	Okul çocuğumun ahlaki gelişimini teşvik edebilir.	0	0	0	0	0
09-	Okulda kullanılan değerlendirme yöntemleri çocuğumun gelişimini tüm yönleriyle anlamama yardımcı oluyor.	0	0	0	0	0
10-	Okul, çocuğumun öğrenme performansı ve gelişimi hakkında beni iyi bilgilendiriyor.	0	0	0	0	0
11-	Okul çocuğuma duygusal rahatsızlık ve öğrenme güçlükleri ile karşılaştığında yeterli desteği ve rehberlik sağlar.	0	0	0	0	0
12-	Öğretmenlerin benimle iletişim kurma yöntemlerinden memnunum.	0	0	0	0	0
13-	Herhangi bir problem durumunda müdür endişelerime cevap veriyor.	0	0	0	0	0
14-	Okulda, velilerin ihtiyaçlarına uygun eğitim faaliyetleri düzenlenir.	0	0	0	0	0
15-	Okul, çocukların gelişiminde desteklemek için velilerle iyi bir ilişki kurar.	0	0	0	0	0
16-	Okul, aktif veli katılımını teşvik eder.	0	0	0	0	0
17-	Okulun veli etkinliklerine aktif olarak katılırım.	0	0	0	0	0
18-	Bir veli olarak okula aidiyet hissediyorum.	0	0	0	0	0
19-	Çocuğumun ev ödevlerini tamamlamasını sağlarım.	0	0	0	0	0
20-	Çocuğumu okumaya teşvik ederim.	0	0	0	0	0
21-	Çocuğumun her gün okula gitmesini sağlarım.	0	0	0	0	0
22-	Çocuğumun eğitiminde aktif bir ortağım.					